

EDMOND LAY



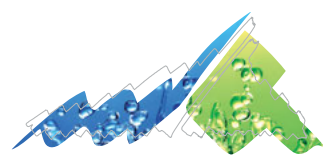
ARCHITECTE

UNE
AUTRE
MODERNITÉ

DOSSIER DE PRESSE

UNE EXPOSITION PRÉSENTÉE
AU PARC NATIONAL DES PYRÉNÉES
À TARBES
DU 2 JUILLET AU 15 NOVEMBRE 2015

**PAR LES ARCHIVES DÉPARTEMENTALES
DES HAUTES-PYRÉNÉES ET L'ASSOCIATION
PARCOURS D'ARCHITECTURE**



HAUTES-PYRÉNÉES
LE DÉPARTEMENT

UNE ŒUVRE AU REGARD DES ARCHIVES

Et si on parlait d'architecture contemporaine ?

Souvent invisible parce qu'elle fait partie de notre quotidien, ou mal considérée parce que la patine du temps n'a pas encore œuvrée, l'architecture contemporaine est pourtant partie prenante de notre patrimoine. A cet égard, l'œuvre d'Edmond Lay apporte une nouvelle nuance à cet antagonisme entre architecture contemporaine et patrimoine.

Son architecture enveloppante et rassurante en lien étroit avec les éléments naturels, doit assurer le bien-être de l'homme et l'épanouissement de l'esprit. C'est aller à la rencontre d'un philosophe, artisan et artiste dont l'architecture intemporelle, fluide et conviviale invite le visiteur à découvrir un patrimoine qui n'a pas besoin de laisser faire le temps pour devenir une œuvre.

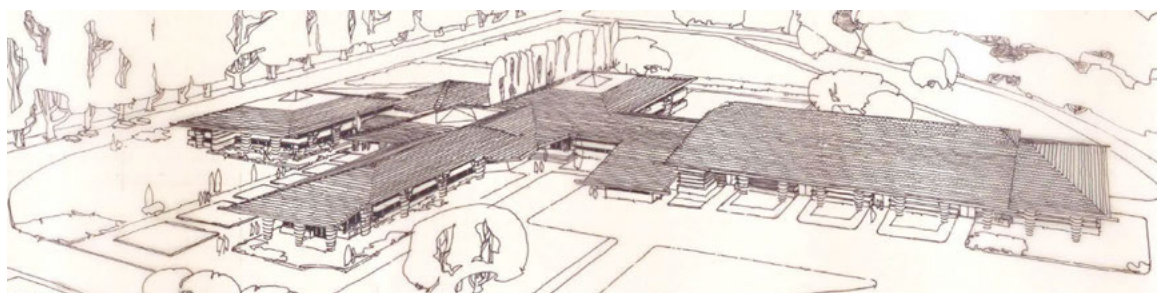
A l'occasion du 85^e anniversaire d'Edmond Lay, les Archives départementales avec l'association toulousaine Parcours d'architecture, présentent une exposition monographique de l'œuvre singulière de cet architecte haut-pyrénéen à travers ses archives. Véritables supports de l'exposition, les plans, les dessins, les maquettes, les photos et le mobilier collectés, retracent l'ensemble de la carrière d'Edmond Lay et attestent de ses réalisations nombreuses et variées : centres hospitaliers, bâtiments universitaires et scolaires (IUT de Tarbes, lycée de Lannemezan...), banques, hôtels des impôts (Mont-de-Marsan et Sarlat), thermalisme, habitats collectifs (Le Navarre), résidences individuelles et ambassades (projets à Abu Dhabi et au Koweït). L'ensemble de ces édifices sont autant de preuves d'une « expression architecturale qui échappe à tout phénomène de mode et qui s'impose par sa puissance et sa richesse dans la conception des formes et du traitement des matériaux »

Commissariat de l'exposition

Département des Hautes-Pyrénées, Archives départementales
Association Parcours d'architecture

Conception et réalisation de l'exposition

Agence Créative Idea Viva



Croquis d'une perspective de l'Institut universitaire de technologie (Tarbes), [1989]

Département des Hautes-Pyrénées, Archives départementales, 123 J 99/3 (4)

UNE VIE DÉDIÉE À L'ARCHITECTURE

Né en 1930 à Lannemezan, Edmond Lay étudie l'architecture à l'Ecole supérieure des Beaux Arts de Paris. Diplômé en 1959, il part enseigner aux Etats-Unis suite à la proposition de Louis Arretche (Atelier Gromort-Arretche).

Cette expérience de quatre ans sera pour lui l'occasion d'étudier in-situ les œuvres de Frank Lloyd Wright, qui restera l'une de ses influences majeures. Il entame en effet un véritable voyage initiatique au cours duquel il finit par rencontrer l'architecte américain. Ce dernier lui propose alors de travailler avec lui, mais sa mort en 1959 priva Edmond Lay de cette opportunité.

A l'instar de la philosophie de F.L. Wright, le travail d'Edmond Lay repose sur la recherche de cette relation organique entre intérieur et extérieur pour le traitement des formes et des volumes, leurs relations aux sites et aux paysages.

« C'est le bien-être de l'Homme, de l'Habitat. Un bien-être biologique, psychologique et social. Construire, c'est agir en fonction d'une conviction profonde », explique ainsi l'architecte haut-pyrénéen.

Cette approche architecturale est enrichie par sa rencontre avec Paolo Soleri (1961), leur réflexion commune portant sur l'utilisation des matériaux naturels. A ce titre, Edmond Lay attachera toujours une importance à utiliser des matériaux locaux pour chacune de ses réalisations.

Au terme de ces quatre années, il rentre en France et s'établit à Piétat, près de Tarbes. Il y construit sa maison et son atelier, face à la chaîne des Pyrénées, et fonde en 1962 sa propre agence. Très vite il s'affirme sur un plan régional, ses réalisations étant situées essentiellement dans le Sud-Ouest.

Professionnel exemplaire, dont l'expression architecturale échappe à tout phénomène de mode et s'impose, par sa cohérence, sa puissance, sa richesse du point de vue de la conception des plans, des formes et du traitement des matériaux, Edmond Lay obtient le Grand Prix national d'Architecture en 1984. Pour la première fois depuis sa création, un architecte non parisien reçoit ce prix.

Il reçoit par la suite la Médaille d'honneur de l'Académie d'Architecture (1999), puis la Médaille d'honneur de l'Académie française d'Architecture pour l'ensemble de son œuvre (2007).

EDMOND LAY, SES CONCEPTIONS DE L'ARCHITECTURE

Les objectifs architecturaux d'Edmond Lay soulignent :

- Le rapport de l'Architecture avec l'être humain ;
- Les liens de l'Architecture à la Société, se faisant au travers de la réalisation d'espaces publics, qui amènent la Société à réfléchir sur elle-même et favorise les conditions d'un épanouissement social et culturel ;
- L'efficacité rationnelle et spatiale qui relèvent d'une organisation générale des espaces en évitant les séparations trop stratigraphiques ; cela permet d'obtenir un volume maximum et de créer un sentiment d'espace plus grand ;

Pour y parvenir des moyens sont mis en œuvre ; l'architecture favorise ainsi :

- Les espaces fluides
- Les espaces courbes ;
- Les espaces verticaux ou explosions d'espaces ;
- Les fuites visuelles ;
- L'impression de force et stabilité ;

1• Bassin, villa Blazy (Igon)

Cliché Jocelyn Lermé / Parcours d'architecture, 2013-2014

2• Luminaire, Institut régional de formation des travailleurs sociaux (Talence)

Cliché Jocelyn Lermé / Parcours d'architecture, 2013-2014

3• Gouttière extérieure, Institut régional de formation des travailleurs sociaux (Talence)

Cliché Jocelyn Lermé / Parcours d'architecture, 2013-2014

4• Façade aux empilements de galets alignés, villa Monclus (Momères)

Cliché Jocelyn Lermé / Parcours d'architecture, 2013-2014

5• Vue intérieure de la villa Lay (Barbazan-Debat)

Cliché Jocelyn Lermé / Parcours d'architecture, 2013-2014

6• Toit de l'Institut universitaire de technologie (Tarbes)

Cliché Jocelyn Lermé / Parcours d'architecture, 2013-2014

7• Bureau d'Edmond Lay à l'agence (Barbazan-Debat)

Cliché Christian Cross, 1988



L'EXPOSITION

Edmond Lay (1930-) est un architecte aux multiples facettes : il est à la fois dessinateur, concepteur et bâtisseur. Aujourd'hui encore à 85 ans, il se consacre, sans montrer le moindre signe d'essoufflement, à son métier qui reste avant tout une passion.



Edmond Lay sur le chantier de l'Institut universitaire de technologie (Tarbes)

Collection Claudine et Edmond Lay, [1990]



Edmond Lay travaillant à la réalisation d'une maquette

Collection Claudine et Edmond Lay, non daté



Edmond Lay étudiant des plans

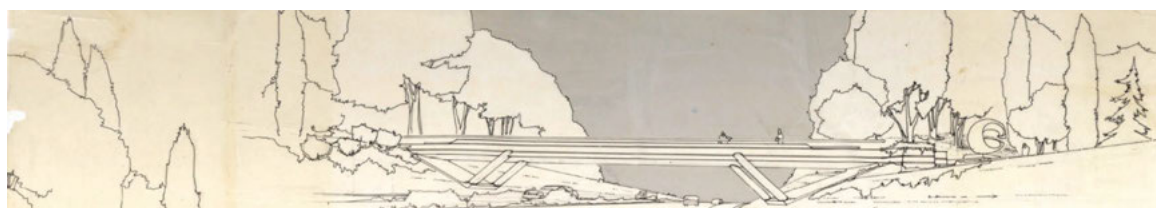
Collection Claudine et Edmond Lay, non daté

L'exposition monographique « Edmond Lay, une autre modernité » retrace l'ensemble de la carrière de l'architecte, auteur d'une œuvre variée et diversifiée. De ses débuts, où naîtra progressivement sa vocation pour l'architecture, jusqu'à la fermeture de son agence en 1995, Edmond Lay offre une production abondante de projets réalisés mais aussi, non retenus ou non aboutis. L'exposition met en lumière ses influences, notamment américaines, ses réalisations majeures, sa philosophie et son univers architectural, son engagement et sa créativité. Elle permet aujourd'hui de faire un bilan de l'œuvre de ce haut-pyrénéen qui a été à la fois reconnu et ignoré par la profession.

L'exposition est le résultat d'un long travail de recherches et de recensement des réalisations d'Edmond Lay, mené par l'association Parcours d'architecture. C'est également l'aboutissement logique de la collecte et du classement des archives de l'architecte par les Archives départementales des Hautes-Pyrénées en 2012 et 2013.

Bien que l'on parle « d'archives », les pièces (plans, maquettes, etc.) présentés dans l'exposition, sont la mémoire vivante de notre environnement architectural. Comment un édifice public est-il pensé ? Comment a-t-il pris forme avant même que sa construction soit lancée ? Les archives d'Edmond Lay sont également des sources voire des outils techniques et esthétiques, pour les générations futures d'architectes. Un moyen donc, pour cet architecte qui n'a pas fait école, de transmettre sa vision et sa passion de l'architecture.

Curieux, amateur, étudiants ou professionnel pourront se retrouver autour de cette exposition et apprécier la découverte ou redécouverte d'une architecture contemporaine encore peu reconnue.



Croquis de la passerelle pour la déviation de Juillan, [1986]

Département des Hautes-Pyrénées, Archives départementales, 123 J 15/3

AUTOUR DE L'EXPOSITION

LES VISITES...

Des visites guidées seront proposées par les Archives départementales des Hautes-Pyrénées et l'association Parcours d'architecture. Ces visites commentées seront l'occasion de découvrir l'architecture d'Edmond Lay.

Visites guidées sur rendez-vous possible - contacter les Archives départementales des Hautes-Pyrénées : 05 62 56 76 06

LE CIRCUIT EDMOND LAY ...

Les Archives départementales et l'Office du tourisme de Tarbes travaillent à l'élaboration d'un circuit de visite autour des réalisations d'Edmond Lay dans la ville de Tarbes : Le Navarre, la halte routière (place au Bois), l'IUT/IUFM, le centre Leclerc de l'Ormeau, l'Office National des Forêts, etc.

Ce circuit sera matérialisé sous la forme d'une plaquette qui permettra aux visiteurs de faire une visite libre ou guidée.

LES PROJECTIONS...

Samedi 4 juillet 2015

Soirée Visa pour la nuit organisée par le Parvis, à partir de 18h au Parc Chastellain, Parc national des Pyrénées à Tarbes

19h - Visite guidée de la ville autour de l'architecture d'Edmond Lay ; trois édifices sont proposés : Résidence Plein Sud (rue des Haras), Immeuble rue Lamartine, Galerie commerciale de l'Ormeau ;

20h - Visite de l'exposition «Edmond Lay, une autre modernité» ; possibilité de restauration sur site ;

22h - Projection en plein air du film «My Architect» de Nathaniel Kahn (durée 2h) ;

Cycle de projections autour de l'architecture au Parvis (Ibos)
(dates à préciser)



Edmond Lay présentant un projet
Collection Claudine et Edmond Lay, non daté

LES CONFÉRENCES...

A l'occasion de l'exposition, un cycle de conférences autour de l'architecture sera organisé par les Archives départementales des Hautes-Pyrénées de septembre à novembre 2015. L'ensemble de ces interventions ainsi que la table ronde, se tiendront dans l'auditorium de la salle d'exposition.

(Programme en cours d'élaboration)

- **Parcours d'architecture**

Regards croisés sur Edmond Lay

- **Benoît Melon** (Ecole nationale supérieure d'architecture de Toulouse)

Conférence générale sur l'architecture XX^e s (les écoles, filiation, histoire, etc.)

- **Maurice Morga** (Enseignant d'histoire au lycée Théophile Gauthier)

Conférence générale sur l'architecture XX^e s dans les Hautes-Pyrénées

- **Franck Delorme** (Cité de l'architecture, Paris)

Mémoire d'architectes (archives)

- **Etudiants de l'école d'architecture de Toulouse**

Restitution et présentation de leurs travaux d'étude

- **Chantal Callais** (Ecole nationale supérieure d'architecture et du paysage de Bordeaux)

et Thiery Jeanmonod (Ecole nationale supérieure d'architecture et du paysage de Bordeaux)

Architecture publique postérieure à 45 et les particularités d'Edmond Lay

- **Bernard Voinchet** (Ordre des architectes)

La patrimonialisation

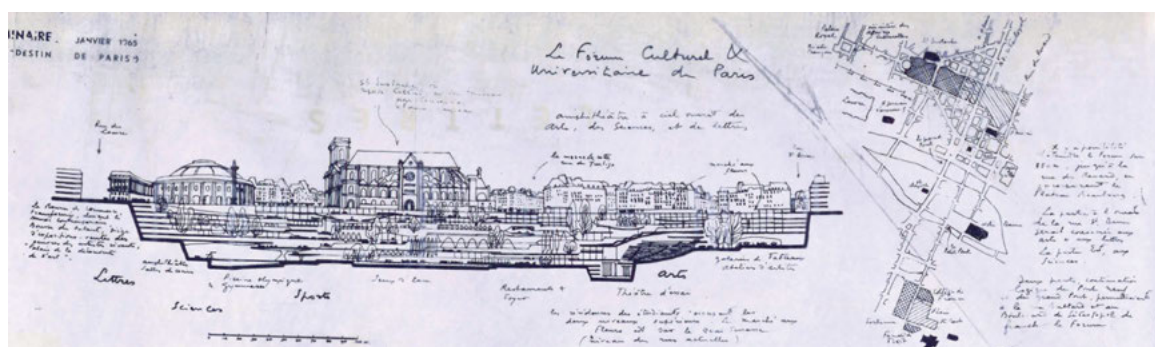
TABLE RONDE AUTOUR DE L'ARCHITECTURE DE MONTAGNE, AVEC LA PARTICIPATION DE :

Vincent Viès (université Jean Jaurès à Toulouse 2),

Jean-François Lyon-Caen (Ecole normale supérieure d'architecture de Grenoble - architecture montagne et paysage)

Henri Mauhourat (Grand Tourmalet)

Jean-Michel Vialle (architecte DPLG à Bordeaux)



Projet d'aménagement des Halles de Paris, 1966

Département des Hautes-Pyrénées, Archives départementales, 123 J 1/10 (1)

LE FONDS EDMOND LAY AUX ARCHIVES DÉPARTEMENTALES DES HAUTES-PYRÉNÉES

C'est en 2012 que le Département des Hautes-Pyrénées acquiert les archives d'Edmond Lay afin d'en assurer la conservation. Confié aux Archives départementales, ce fonds est constitué de documents d'architecture réalisés tout au long de la vie professionnelle de l'architecte. 3000 plans, 81 dossiers et 7 maquettes sont ainsi consacrés à la construction de bâtiments dans les Hautes-Pyrénées et en France.



Rouleaux de plans
Département des Hautes-Pyrénées,
Archives départementales, 123 J



Maquette de la villa Auriol (Gabaston), [1978-1983]
Département des Hautes-Pyrénées, Archives départementales, 123 J 265/259

Ces documents témoignent du nombre important et de la variété des réalisations et des projets de cet architecte : centres hospitaliers, bâtiments universitaires et scolaires (IUT de Tarbes, lycée de Lannemezan...), banques, hôtels des impôts (Mont-de-Marsan et Sarlat), thermalisme, habitats collectifs (Le Navarre), résidences individuelles et ambassades (projets à Abu Dhabi et au Koweït)...

Au regard de l'état matériel de ces documents, les Archives départementales ont dû engager des opérations de sauvegarde visant à assurer leur conservation et leur communication. 120 plans ont ainsi été restaurés (désolidarisation des plans collés entre eux, retrait des anciens adhésifs, mise à plat et réparation des déchirures) et 388 plans numérisés.



Dépoussiérage de la maquette du projet de Conservatoire de Bordeaux
Atelier de reliure et restauration,
ADHP, 2015



Mise à plat du plan entre deux couches de Téflon
Atelier de reliure et restauration,
ADHP, 2015



Nettoyage des tâches d'un calque synthétique à l'aide d'un solvant
Atelier de reliure et restauration,
ADHP, 2015

Par ces opérations, le Département assure la sauvegarde de la mémoire professionnelle de l'un des principaux architectes français de la seconde moitié du XXe siècle. Cette exposition permet aujourd'hui de découvrir la richesse de ce fonds documentaire et de mettre en lumière la qualité du travail d'Edmond Lay.

LES MISSIONS DES ARCHIVES DÉPARTEMENTALES

Les Archives départementales sont un service du Conseil général qui a pour mission de collecter, de conserver, de classer, de contrôler et de communiquer au public les archives constituées dans le département.

COLLECTER

Les services d'archives effectuent un travail incessant de collecte de documents : documents publics constitués dans le ressort du département par les services de l'Etat, les mairies, les entreprises publiques (...), documents d'origine privée tels que papiers de familles, archives d'entreprises ou d'associations dès lors qu'ils intéressent l'histoire du département.

CONSERVER

Les Archives départementales possèdent un atelier de restauration des documents. Les archives soumises à une restauration sont des documents particulièrement fragiles et risquant de disparaître, ou particulièrement précieux ou encore particulièrement consultés et par conséquent dégradés par les manipulations successives.

Parallèlement, il faut assurer des conditions optimales de conservation des archives. La conservation préventive consiste à éviter la dégradation des documents luttant contre leurs ennemis : humidité, lumière, mauvais conditionnement, attaques biologiques et manipulations.

CLASSER

Pour être accessibles, les archives doivent être classées et inventoriées. Le principe de base du classement des archives est appelé « respect des fonds ». Le fonds d'archives est un ensemble de documents qui résulte de l'activité d'une personne physique ou

morale. Les fonds sont répartis dans un cadre de classement identique pour toutes les Archives départementales, en fonction de leur provenance et de la période concernée.

CONTRÔLER

La direction des Archives départementales contrôle l'ensemble des archives publiques constituées dans le territoire des Hautes-Pyrénées (à l'exception des archives militaires). Cela signifie en particulier que tout service ou établissement public de l'Etat, tout service de la Région ou du Département, toute commune, tout organisme privé chargé d'une mission de service public, ayant leur siège dans le département sont régulièrement inspectés et ne peuvent éliminer leurs archives sans l'autorisation des Archives départementales.

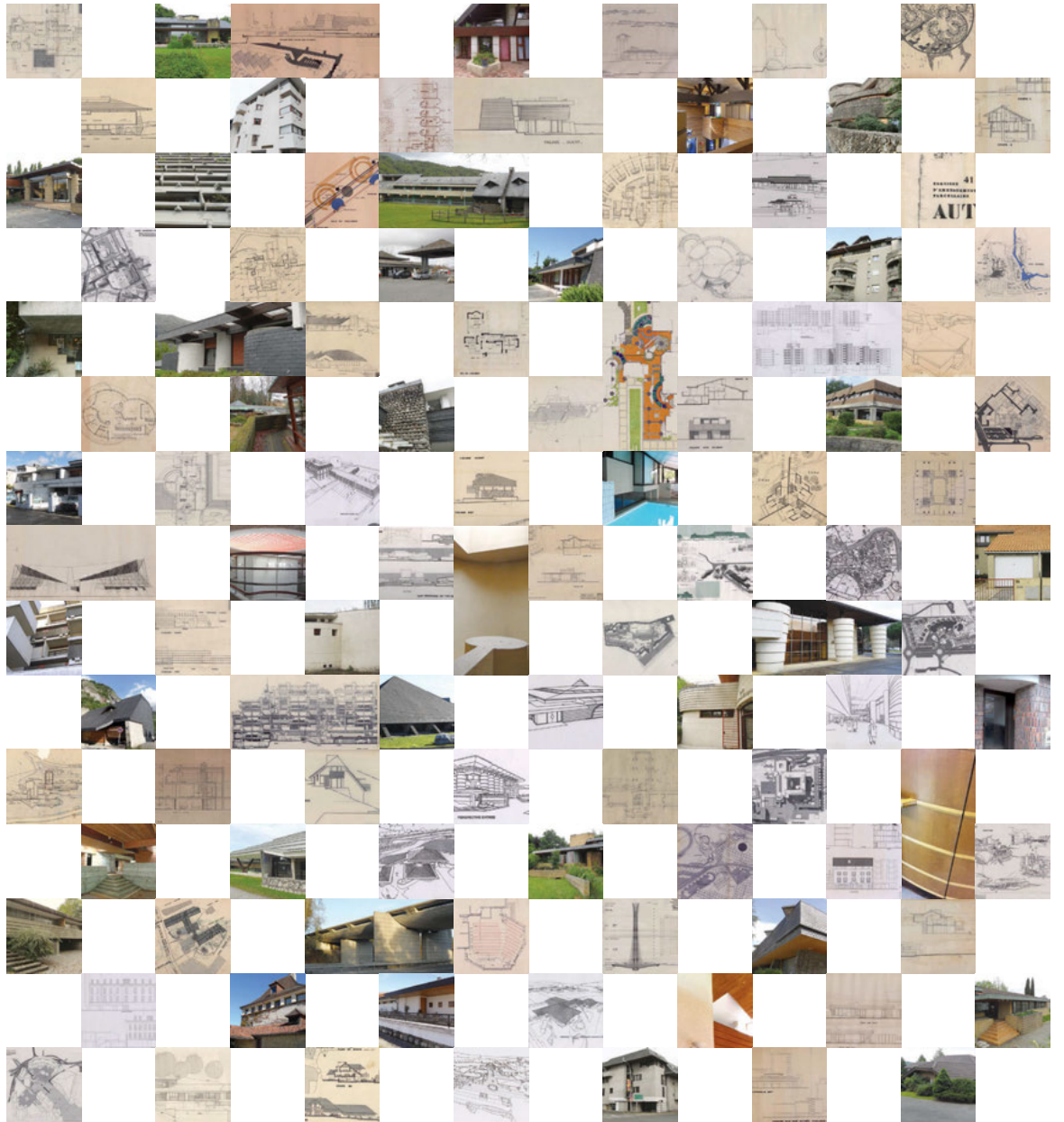
COMMUNIQUER

Les archives sont accessibles à des publics variés : administration, citoyens en quête de preuves, historiens et généalogistes amateurs ou confirmés... et le grand public manifestant un goût pour l'Histoire. Les Archives départementales valorisent également leurs fonds grâce à des programmes de numérisation des collections, par le biais d'exposition et publications.



CONTACT PRESSE :

Cédric Broet, Archives départementales
Tél. : 05 62 56 76 31 - cedric.broet@ha-py.fr



EDMOND
LAY
-
UNE
AUTRE
MODERNITÉ