

ARCHIVES, HISTOIRE ET PEDAGOGIE 65
N° 3-2003

L'EVOLUTION DU SUD
DE TARBES
AU XX^e SIECLE



G.Celhay

LES OBJECTIFS DE CE DOSSIER

1- LES OBJECTIFS GENERAUX

- objectifs de méthode
- rappeler les principes de base de la localisation géographique : les directions
- développer les acquis cartographiques : légende, figurés, couleurs
- Mettre les élèves en contact avec plusieurs types de document :
 - Plans
 - Dessins d'architecte (en plan et en élévation)
 - Textes
 - Photos aériennes (obliques et horizontales)
- faire établir une corrélation entre le paysage visible et les plans (une visite des lieux est souhaitable avant le déroulement de cette activité)

- Objectifs de connaissance

- amener les élèves à analyser un paysage urbain et à considérer son évolution sur une durée assez longue (100 ans environ). Montrer le passage du paysage à vocation rurale mais déjà marqué au XIXe siècle par l'emprise citadine de grands propriétaires aristocratiques (famille Fould et plus brièvement Rothschild) au paysage urbain, présent ici sous des formes variées (lotissement Fould et Ormeau, ZAC), grands ensembles (Bel Air, Lac Bleu) et vaste espace consacré aux activités sportives et culturelles (Lycée Marie-Curie).

2- OBJECTIFS PARTICULIERS DES 3 ACTIVITES

1^{RE} ACTIVITE : évolution de l'espace considéré entre 1903 et 1986

- 1^{re} question :
 - partir du paysage actuel (plan 1986)
 - délimiter la zone étudiée et la situer par rapport à l'école fréquentée (ici J. Moulin)
 - initiation à la cartographie
 - poser une question : la « problématique »
- 2^e question :
 - réactiver les acquis précédents
 - introduire l'idée de mutation spatiale : un paysage n'est pas figé, intangible !
- 3e, 4e, 5e questions :
 - noter les évolutions
 - introduire un nouveau type de document
- résumé :
 - amène à tenter un bilan. On pourra, dans un premier temps, faire opérer une récapitulation dans un tableau à 2 colonnes

(« les permanences », les « mutations », ou bien « avant » et « maintenant ») et croiser avec différents thèmes (axes de circulation, utilisation de l'espace, la propriété des sols (privée/publique...)).

- dans un deuxième temps, on pourra faire rédiger 2 petits paragraphes de synthèse.

- 2e ACTIVITE : changer d'échelle en focalisant l'attention sur la propriété appartenant à Mr de Breteuil, puis à Mr de Rothschild (appelé actuellement « Parc Bel Air »)

- La 1^{re} question porte sur l'acquisition de cette propriété. Elle amène à extraire des informations de deux délibérations du Conseil Municipal de 1931-32 (conservées aux Archives Municipales) et à observer le passage de la propriété privée de l'espace à sa prise de possession publique.
- La 2^e conduit à mettre en relation un texte et un plan (reproduit) et à noter la 1^{re} utilisation sociale de l'espace en question par l'intermédiaire des patronages laïques.

- 3e ACTIVITE se concentre sur 3 aspects, à encore plus grande échelle

- 1^{re} question : elle amène à étudier l'utilisation du château à 2 moments à travers 2 types de document (un texte et un plan).
- Le 2^e propose une étude comparative de 2 plans à grande échelle, figurant le parc du château et sa mise en relation avec un nouveau type de texte (une pétition) émanant de la population du quartier.
- La 3^e s'intéresse aux aménagements sportifs mis progressivement en place à partir de 1932 à travers 2 plans et une photo aérienne oblique.

Cette question amène à créer des relations avec les 2 activités précédentes (en particulier le plan de 1986 et la délibération du 23 janvier 1932, le plan des patronages laïques) et permet d'évaluer le degré d'investissement des élèves.

- 3 - UTILISATION DE CE DOSSIER

- Il a été conçu pour une classe de CM2 motivée par des visites sur les lieux et des travaux en arts plastiques sur le Parc Bel Air.
- Il faut compter 3 séances de 1 h 30 chacune en pratiquant une pédagogie directive.
- La 3e activité pourrait probablement donner lieu à un travail de groupes.
- Un travail complémentaire sur les aménagements sportifs pratiqués dans cet espace pourrait être envisagé en effectuant des recherches aux Archives Municipales et aux ADHP.
- Le Service Educatif de ces dernières vous aidera volontiers à monter cette activité (tél. au Conseil Général 05 62 56 78 65)

PRESENTATION HISTORIQUE

- 1 - L'ESPACE CONSIDERE

Il est délimité par d'anciennes voies au Nord (chemin de la Croix rouge), à l'Ouest (route de Bagnères) et à l'Est (chemin de l'Ormeau et partiellement canal occidental), ainsi que par la ligne séparant les communes de Laloubère et de Tarbes au Sud.

- 2 - L'INVESTISSEMENT MILITAIRE ET ARISTOCRATIQUE

Ces lieux sont longtemps restés à vocation rurale, la ville de Tarbes n'ayant réellement connu de croissance qu'au cours du XIXe siècle. A cette époque, en effet, l'armée commença à investir la périphérie de l'espace que nous avons délimité au sud de Tarbes en installant le quartier Larrey à partir de 1827, le quartier Soult en 1873 et le parc à fourrages. A la même époque, en outre, la famille Fould s'établit à Tarbes et se fait construire dans cette zone une belle demeure avec de nombreuses dépendances (métairie, allée cavalière, écuries, serre, manège et parc...). Plus tard, le petit fils d'Achille Fould, Henri Le Tonnelier, marquis de Breteuil, entrera en possession (de 1887 à 1908) du château Delong, devenu sur le plan de 1903 « château de Breteuil ». Ce dernier comporte, lui aussi, maison de maître, conciergerie, écuries, orangerie, serre, remise pour les voitures et même tennis. Ces dépendances ont été détruites lors de la transformation des lieux provoquée par l'édification du Lycée Marie-Curie. Cette propriété fut vendue par son nouveau propriétaire, Mr de Rothschild, à la ville en 1932.

- 3 - L'INVESTISSEMENT RESIDENTIEL ET URBAIN

C'est probablement au cours du XXe siècle qu'eurent lieu les plus importants changements. En effet, le premier lotissement (Fould) se produisit entre les actuelles avenues Fould et Carnot, il provoqua les premiers percements de voies nouvelles (Schrader, Wallon..). Le lotissement de l'Ormeau lui succéda dans les années 1930. Ce sont tous deux des quartiers « bourgeois », c'est à dire uniquement résidentiels, et à l'architecture d'inspiration basque affirmée. Le réseau urbain s'y développe par la suite comme le montre le plan de 1948-49, mais reste cependant encore inachevé.

Progressivement, dans les années 1960-70, le reste de l'espace est à son tour investi et la municipalité P. Boyrie tente d'y créer une grande « percée » qui aurait offert à la ville et à la circulation automobile une entrée ambitieuse. Il en reste le tracé de l'avenue de Huesca, visible sur la photo aérienne prise au début des années 1960. De nouveaux axes structurants sont tracés ou élargis : avenue de Coubertin, boulevard du 8 Mai, vieux chemin de l'Ormeau. Dans le même temps la propriété Fould est acquise (1978), accueille la ZAC de l'Ormeau et de grands ensembles s'élèvent (Cité Bel Air).

- 4 - L'INVESTISSEMENT SPORTIF ET SOCIAL

Il commence à l'initiative de la municipalité au début des années 1930. En 1932, en effet, elle acquiert avec l'aide de l'Etat 6 ha (et projette d'en acheter 6 autres) dans l'intention de créer des installations sportives dans la propriété de Breteuil/ de Rothschild. Le projet de cette époque, très ambitieux, ne connut qu'un début de réalisation : dès l'été 1932 un patronage laïque accueillit les enfants les jeudis et durant les vacances afin d'en faire, comme le souhaitait aussi l'Etat, des adultes sains. Par la suite, un premier stade et des installations sportives furent mis en place dans l'espace « Bel Air ».

Le château lui-même ne fut utilisé qu'à partir de 1941 pour accueillir les bureaux de ravitaillement général, puis une crèche après la guerre.

Ce n'est qu'après cette période que les municipalités reprirent les vastes projets d'installations sportives. Dans les années 1960, la ville acquit, en effet, les derniers terrains à usage agricole du sud de la commune et y construisit le Lycée Marie-Curie à partir de 1957 et le Parc des Sports M. Trélut, inauguré en 1969. Le parc de la propriété Fould est, quant à lui, transformé en espace de détente accessible à tous, sous le nom de Parc Chastellain.

Ainsi, en l'espace d'environ 100 ans, des terrains consacrés à l'agriculture ou aux activités aristocratiques furent entièrement intégrés dans le tissu urbain et voués à des utilisations variées : sportives et de loisir, mais aussi éducatives et résidentielles.

G. Celhay

1^{re} ACTIVITE

EVOLUTION DE L'ESPACE SUD EST DE TARBES

(entre les routes de B..... , le périphérique et la rue F.....)

- **1 - ANALYSE DU PLAN ACTUEL** (doc. 1 : plan 1986)

Situons-nous dans la ville. Repérons :

- ↑ Le nord
- (en rouge) : l'école J Moulin
- (en rouge) : les grands axes routiers de ces quartiers : les rues A. Briand (de Lourdes) et Carnot (de Bagnères) à l'ouest, le périphérique (Bd Kennedy) au sud, les rues Fould et Figarol au nord et à l'est.
- (en vert) : les aménagement publics : parcs P. Chastellain et Bel Air, Lycée Marie Curie, Parc municipal des sports et centre nautique.
- (en orange) : les quartiers à habitat pavillonnaire :
- (en jaune) : les grands immeubles (résidence Bel Air...)

➔ **Question** : Comment a évolué cet espace depuis 1900 environ ?

- **2 - L'ESPACE BEL AIR EN 1903** (doc. 2)

- retrouver :
 - l'école
 - les grands axes routiers
 - les aménagements publics
 - les grands immeubles
- les colorier avec les mêmes couleurs, si ils existaient déjà !
- Qu'est ce qui occupait l'espace que nous étudions en 1903 ?.....

- (en vert clair) : les champs
- (en violet) : les grandes propriétés aristocratiques
- (en marron) : les terrains occupés par l'armée

- **3 - L'ESPACE BEL AIR EN 1948-49** (doc. 3)

- coloriez : (en rouge) : les rues nouvelles
- (en vert foncé) le nouveau Parc des Sports

- **4 - PHOTO AERIENNE DE 1960 ENVIRON** (doc. 4)

Quelle grande construction publique est en cours de construction ?.....

Comment est encore occupé l'espace des futurs ensembles sportifs ?.....

- **5 - PLAN DE 1968** (doc. 5)

Coloriez en rouge les nouvelles rues ou voies en projet.

Coloriez en vert foncé l'espace qui devrait accueillir des installations sportives.

RESUME : rédiger un court paragraphe évoquant les transformations qui ont affecté cet espace au XXe siècle (utilisation de l'espace - agriculture et habitat -, activités sportives et intellectuelles, circulation).



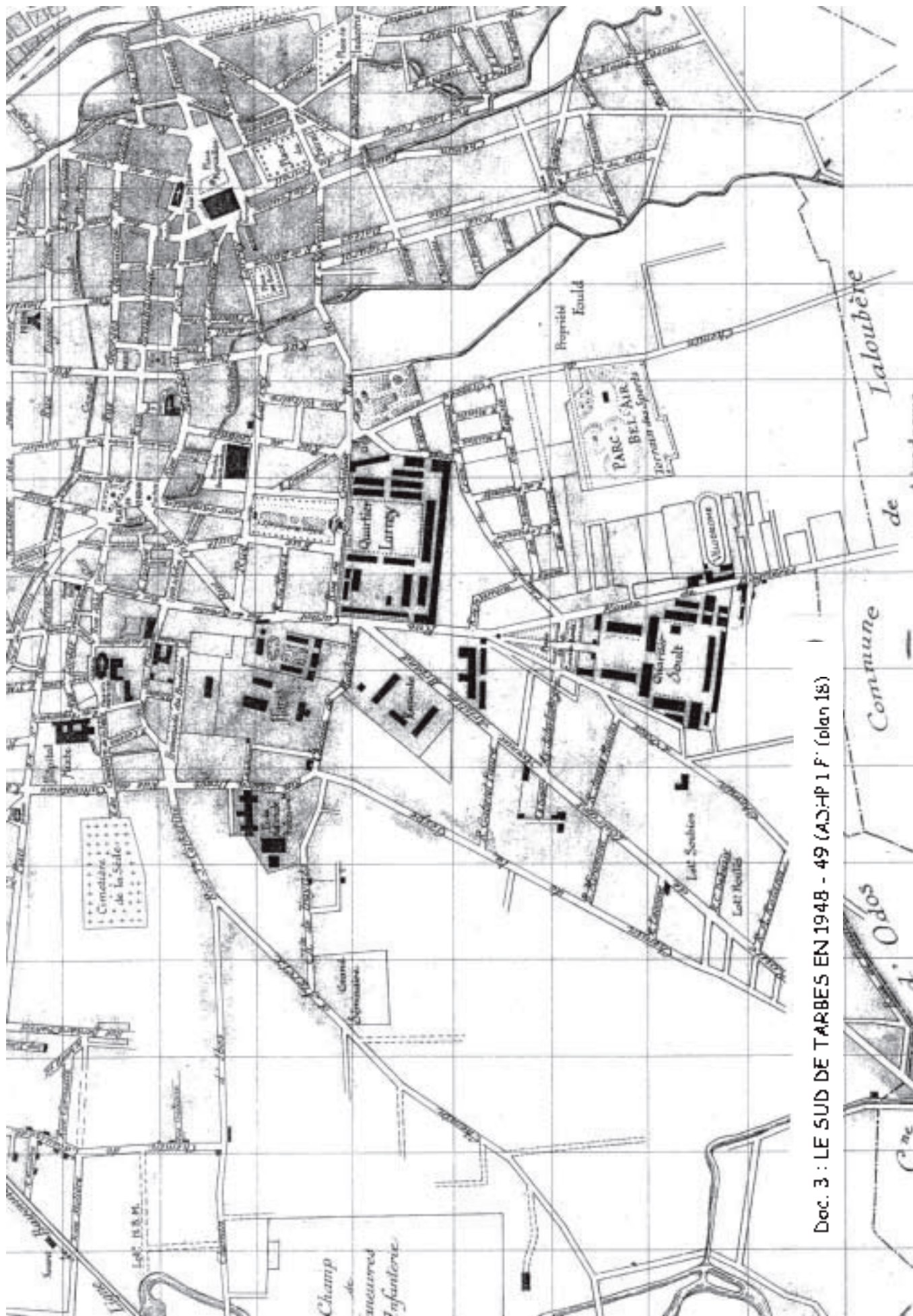
DOC.1 : PLAN DE TARBES EN 1986

LALOUBÈRE

REPRÉSENTER LE VILAIN
POUR CONTRÔLER
TARBES EN 1986

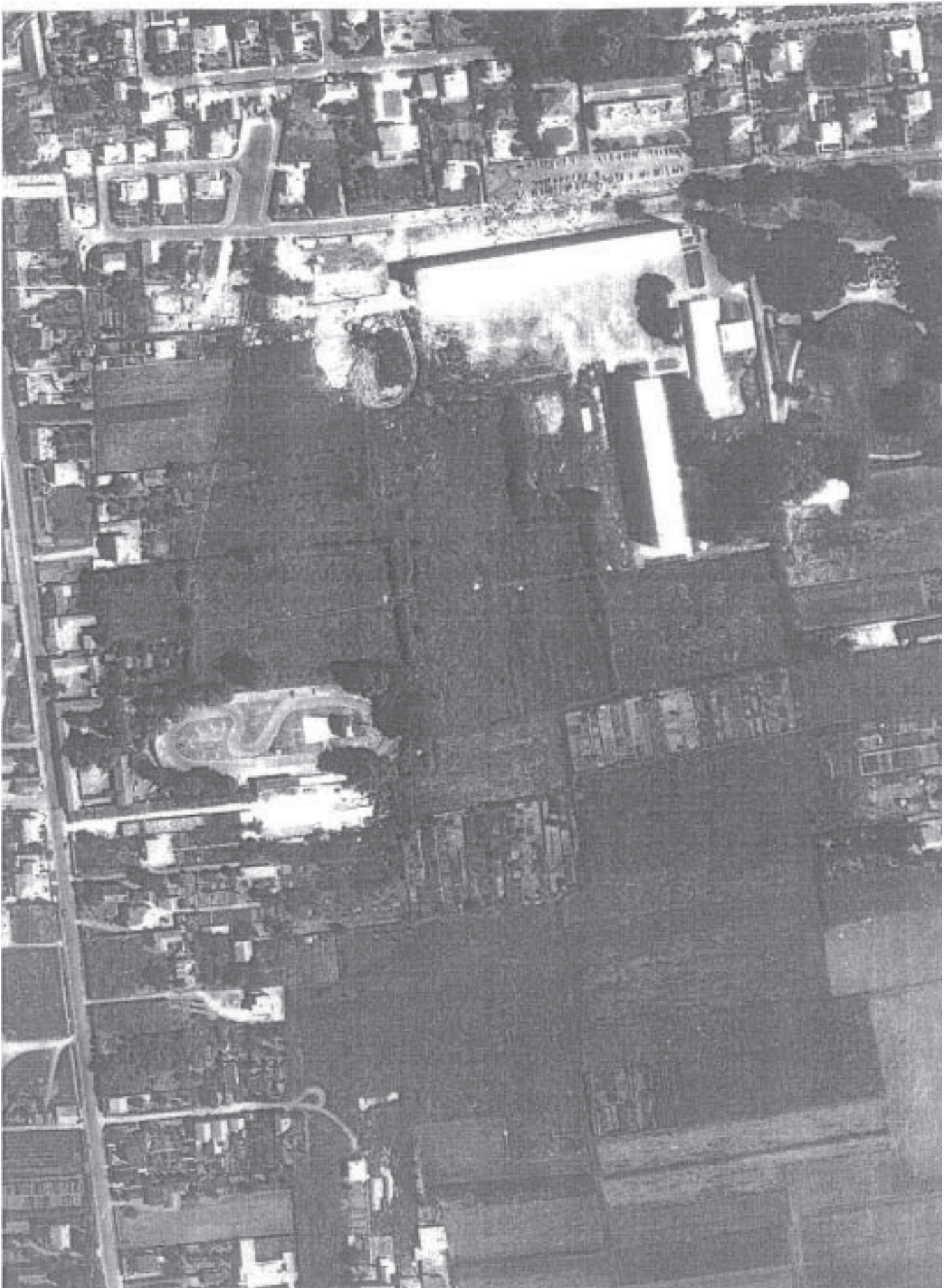


Doc. 2 : LE SUD DE TARBES EN 1903 (ADHP 1 Fi plan 13)



Doc. 3 : LE SUD DE TARBES EN 1948 - 49 (A.C.H.P. 1 F. (plan 18))

Doc. 4 : LE SUD DE TARBES EN VUE AERIENNE VERS 1960 (ADHP 3 P 4284/16-30)





DOC. 5 : LE SUD DE TARDES EN 1968

2^e ACTIVITE

ACQUISITION ET AMENAGEMENT DE LA PROPRIETE DE BRETEUIL

- 1 - L'ACQUISITION DE LA PROPRIETE

- a - séance du Conseil municipal du 11 décembre 1931 (doc. 1)

- Nature de ce document
- Date
- Qui s'exprime ?
- Quels sont les arguments avancés pour justifier l'achat ? :
 - Concernant la situation
 - L'accès.....
 - La superficie.....
 - Les constructions.....
 - Le prix.....
- Quelles motivations poussent le Conseil municipal à créer un parc des sports ?.....

- b - séance du 23 janvier 1932 (doc. 2)

- le terrain de la propriété de Rothschild (château de Breteuil) suffira-t-il ? :.....
- quels sont les sports destinés ? :
 - aux scolaires.....
 - aux femmes surtout.....
 - aux personnes d'un certain âge.....
 - aux manifestations publiques.....
 - aux sports collectifs.....

- 2 - LES 1^{ères} REALISATIONS : LES PATRONAGES LAÏQUES

- définir les mots « patronage laïque » :.....

- a - enquête : à l'aide des indices mentionnés dans la liste des aménagements à réaliser (doc.3), essayez de localiser sur le plan de 1940 les anciennes dépendances du château de Breteuil :

- l'orangerie
- le tennis
- la serre ouest du jardin de l'orangerie
- la fontaine
- les écuries

- b - changeons d'échelle : sur le doc. 4 (plan de 1940), colorier :



- en vert : les lieux attribués aux patronages laïques
- en rouge celui où sera logée la cuisine

Attribuez la bonne façade de ce bâtiment à chaque fonction (orangerie-patronage, écurie-cuisine) et notez sous le dessin de chaque façade sa fonction (écurie ou orangerie).

DOC.1: SEANCE DU CONSEIL MUNICIPAL DU 11 DECEMBRE 1931

Le plan d'extension de la ville de Tarbes qui a été adopté (...) comporte la création normale de rues, places, établissements publics, édifices nécessaires à la vie d'une cité. Suivant les directives imposées, nous avons dû prévoir aussi un parc des sports si nécessaire au développement physique et moral de notre jeunesse (...).

C'est ainsi que nous vous demandons aujourd'hui d'accepter la promesse de vente, obtenue de Mr de Rothschild, de sa propriété sise rue de l'Ormeau et englobée par le plan d'extension dans le terrain nécessaire à la création de notre futur parc des sports. Cet immeuble, situé merveilleusement face à nos belles montagnes est en marge de la ville, à quelques centaines de mètres de la place Ferré, et par conséquent de l'accès le plus facile. Il a une contenance de 6 ha à peu près. Il comporte une maison de maître et des dépendances importantes. Le prix demandé est de 675.000 F (...) c'est à dire bien moins que la somme qui est demandée le plus souvent à l'occasion de nos acquisitions de terrain sans tenir compte de la valeur même des bâtiments.

Le rapporteur, J Clarens (AM 5 M 1 boîte 390)

Doc.2 : SEANCE DU CONSEIL MUNICIPAL DU 23 JANVIER 1932

(...) La propriété de Rothschild vient d'être achetée par la ville. Il restera à acquérir une superficie de 6 ha environ (...). La dépense totale pour l'acquisition de terrains sera de (...) 1.650.000 F (...). L'aménagement du parc (...) comportera :

- 1 - un stade destiné au développement de l'athlétisme, se prêtant à l'éducation physique, aux manifestations spectaculaires et aux réunions massives (...). Evaluation : 1.035.000F
- 2 - terrains des écoles destinés aux évolutions et aux leçons de plain air 50.000F
- 3 - terrains spéciaux d'éducation civique destinés à l'éducation physique (..) 26.000F
- 4 - piscine couverte et chauffage 500.000F
- 5 - piscine sportive et non couverte, 65 m sur 40 m 100.000F
- 6 - 3 tennis dont un entouré de tribunes qui attirera, nous l'espérons, une clientèle de touristes si nombreux en été dans notre région 43.000F
- 7 - basket-ball, 3 terrains réservés pour un sport collectif par excellence et complètement exempt de brutalité 7.100F
- 8 - volley-ball, sport collectif sans danger et plus particulièrement destiné aux jeunes filles ou aux jeunes femmes 5.400F
- 9 - salle de culture physique couverte destinée à être surtout utilisée en période de mauvais temps 40.000F
- 10 - salle d'armes à installer dans le bâtiment existant 10.000F
- 11 - jeux de boules et de quilles 5.400F
- 12 - stand de tir à la carabine 10.000F
- (...)

soit un total de 1.850.000F

rappel valeur terrain 1.650.000F

Calculer la dépense totale:

(...) Nous sommes en droit d'escompter une participation de moitié de la part de l'Etat (...)

Doc 3 : AMENAGEMENT à réaliser d'extrême urgence au Parc BEL AIR, en vue de l'installation des patronages laïques

I° - AMENAGEMENT DU TERRAIN

- (...) 3 - Faucher tout le jardin qui se trouve devant l'orangerie, y compris le tennis et les alentours du tennis. (...)
- 6 - Faire disparaître la haie qui sépare du tennis le jardin de l'orangerie. (...)

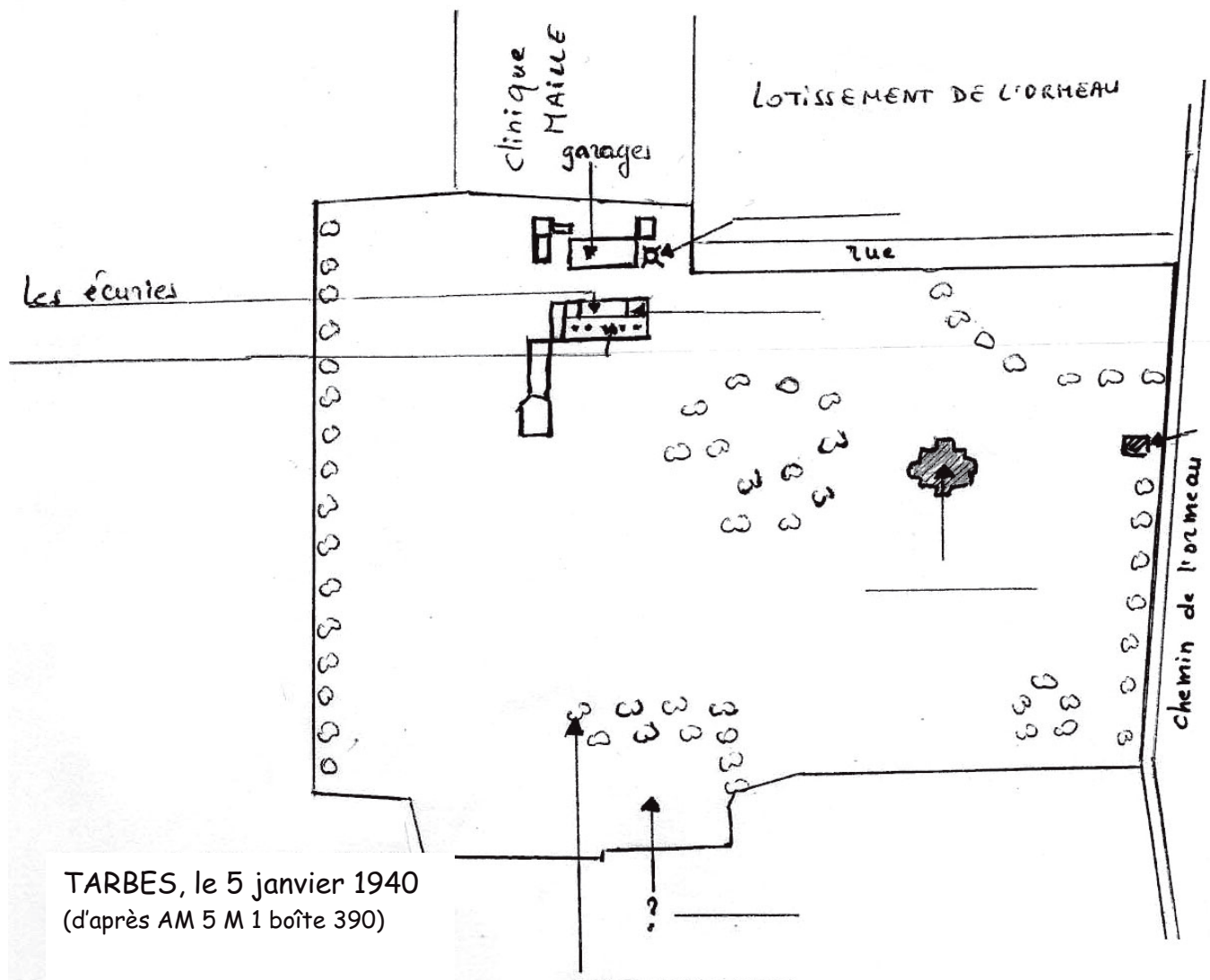
II° - BARRIERES - CLOTURES - COUVERCLES, ETC

- (...) 4 - Barrière (ou grillage) autour de la fontaine qui est dans l'orangerie (pour éviter les accidents). (...)

IV° - CUISINE

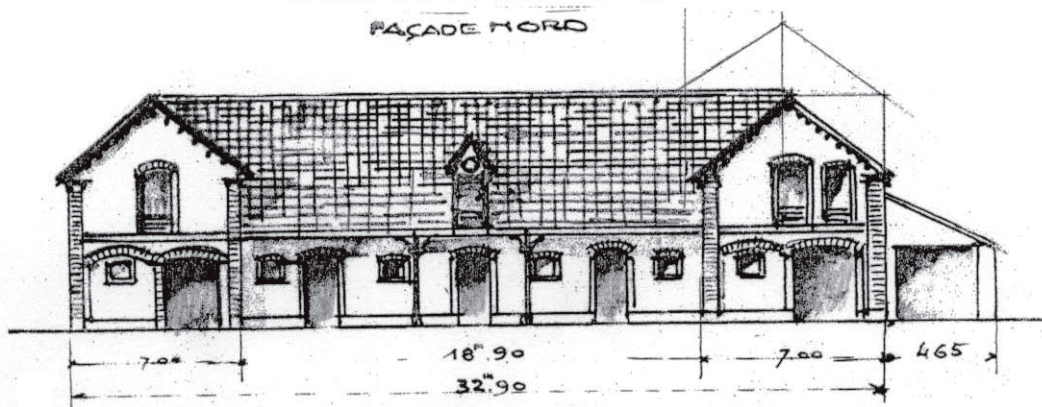
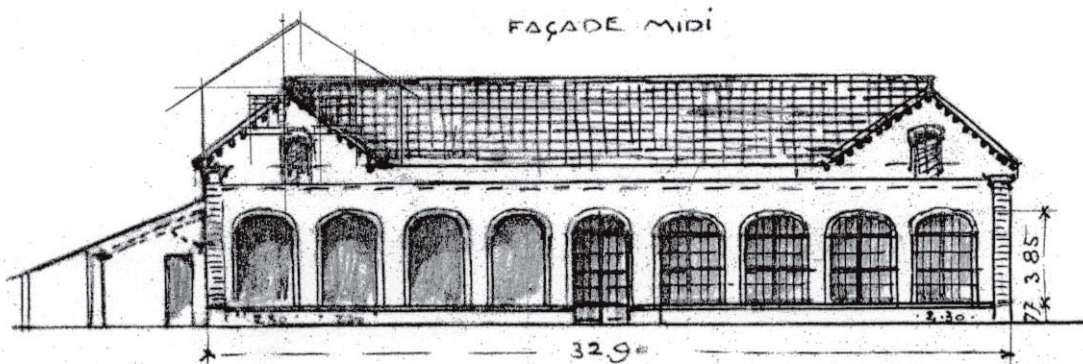
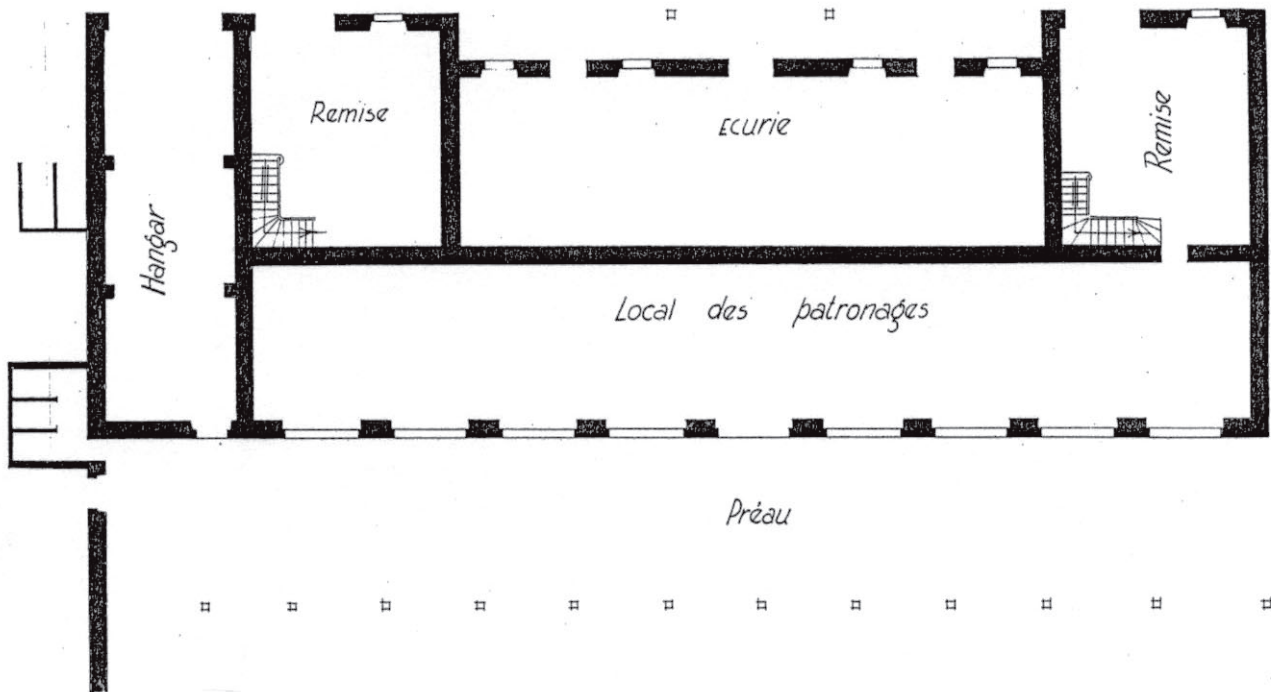
Installer le grand fourneau de cuisine placé devant les écuries dans la pièce où se trouve actuellement l'automobile (à l'angle NE). Installation d'un tuyau qui devra passer par la lucarne située dans cet angle. Ce tuyau devra atteindre une hauteur égale à celle du pignon du toit.

Tarbes, le 22 juillet 1932
(ADHP 2 0 2284 Tarbes)



DOC. 4 : PLAN ET ELEVATION DES ECURIES ET ORANGERIE DU CHATEAU DE BRETEUIL EN 1940
(AM 5M1 boîte 390)

— PLAN DU REZ DE CHAUSSEE —



3^e ACTIVITE

LE CHATEAU, SON PARC ET LES 1^{ères} INSTALLATIONS SPORTIVES

1 - QUELQUES UTILISATIONS DU CHATEAU

a - réponse à la communication du 15 avril 1941 (doc. 1)

- quelle est la situation militaire de la France à cette époque ?.....
.....
- Qui s'exprime dans ce courrier ?.....
- A qui appartient alors la « villa Bel Air » ?.....
- Dans quel état est-elle ?.....
- Quel organisme va s'y installer ?.....

b - selon les plans de 1971 et 1976,(doc. 2 et 3) comment est alors utilisé le bâtiment du château ?.....

2 - LE PARC DU CHATEAU : COMPARER LES PLANS de 1971 et 1976 (doc.2 et 3)

- comment évolue sa superficie ?.....
- quelles permanences notez-vous dans le dessin du parc ?.....
.....
- quels changements ?.....
- à qui ce parc est-il destiné selon la pétition de 1970 (doc. 4) ?
.....
.....

3 - L'APPLICATION DES PROJETS SPORTIFS DE 1932

- selon le plan de 1957 (doc. 5), la ville a-t-elle pu réaliser ses projets sportifs de 1932 ?.....
- a-t-elle bien acquis des terrains supplémentaires comme prévu (en plus du parc Bel Air)?
.....
- quelles installations sportives pouvez-vous identifier sur ce plan de 1957 (doc. 5) ?
Coloriez-les en rouge.....
- les locaux des patronages laïques existent-ils toujours ?..... Si oui, coloriez-les en vert
- selon le doc. 2 (1971), quelles installations sportives existaient, cependant, déjà dans le parc de la villa Bel Air ?.....
.....
- selon la photo aérienne des années 1970 (doc.6), quelle grande construction publique occupe depuis lors une partie des terrains acquis par la ville en 1932 et par la suite ?
.....

Ravitaillement Général

L'Intendant Directeur Départemental du
Ravitaillement Général

A

Doc.1 (A.M. 5 M 1)

Monsieur l'Intendant Général
Directeur de l'Intendance de
la 17^e Division - Bureau du
Contentieux - TOULOUSE

Réponse à communication N° 1038/LX du 15 Avril 1941.-

L'immeuble dont il est question dans le rapport ci-joint en retour est une villa de deux étages, dénommée "Villa Bel-Air"

Cette villa est la propriété de la Ville de TARBES depuis plus de 12 ans - Elle est restée abandonnée depuis absolument sans emploi, et dans un état de décrépitude tel que les travaux de réparations s'élèvent à la somme de 45.000 Francs.- (...)

Les travaux de réparations sont sur le point d'être achevés; je compte installer dans cet immeuble la Direction Départementale du Ravitaillement pour le 1er Mai.- Par ailleurs le Département Militaire me presse chaque jour pour l'évacuation des locaux que j'occupe actuellement à l'Hôtel des Services - (...)

Doc.4 (A.M. 293 W 7)

Pétition

MAIRIE DE TARBES

13 MAI 1970

le 4 mai 1970

S.T. par *Albertine*

Monsieur le Maire No. 3640

Le parc "Bel Air" semble être par sa situation l'un des sites les plus agréables à TARBES. Cependant, il est très peu fréquenté Pourquoi le public est indifférent à ce beau parc ? Tout simplement parce que son accès en est devenu difficile et dangereux. La circulation automobile a augmenté et augmentera encore entre BAGNERES et TARBES par le chemin de l'Ormeau. Les autos y passent à grande vitesse. Donc entrer et sortir du parc Bel Air devient impossible pour les enfants même accompagnés.

Les signataires de cette requête désireraient qu'une petite ouverture avec portillon soit établie au coin du parc constitué par le Lycée Marie Curie et la rue Ledormeur ou bien face à la rue Alphonse Meillon. (...)

Nous croyons que la dépense serait minime par rapport au grand service que cela rendrait au public et en particulier aux habitants du Nord Est tels ceux des grands immeubles du quartier, de même pour les habitants de la rue de la Verrerie, de la Courte Boule, rue Carnot, route de Bagnères etc... (...)

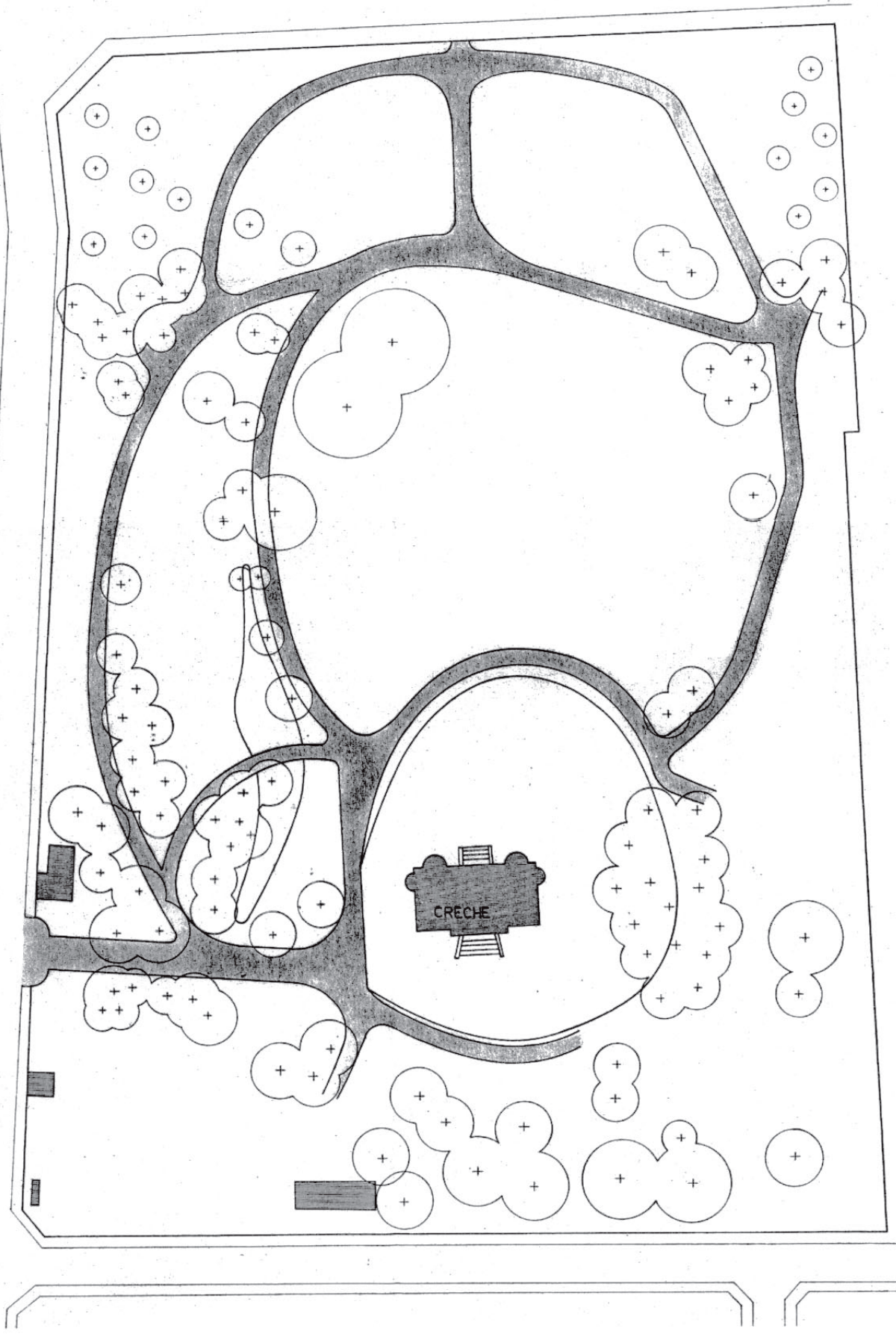
L'accès au parc serait rendu bien plus facile aux enfants, à leurs parents, aux vieillards. Cette ouverture rendrait service aussi aux mamans qui tous les jours vont conduire leurs enfants à la crèche, car toutes n'ont pas encore leur auto. (...)



Doc.2 : CRECHE « BEL AIR ». AMENAGEMENT DU PARC, 6 FEVRIER 1971 (A M 293 W 7)



B^d PIERRE DE COUBERTIN



Doc. 3 : AMENAGEMENT DU PARC BEL AIR, 27 JUILLET 1976 (AM 277 W 7)



DOC. 5 : L'ESPACE BEL AIR D'APRES LE PLAN RECTIFIE EN 1957 (ADHP 1 Fi plan 70-73)



Doc 6 : LE PARC BEL AIR ET LE LYCEE MARIE-CURIE DANS LES ANNEES 70
(couverture du bulletin de présentation du Lycée)

SOURCES

- 1 - AUX ARCHIVES MUNICIPALES (AM)
 - 5 M 1 boîte 390
 - 277 W 7
 - 293 W 7

- 2 - AUX ARCHIVES DEPARTEMENTALES DES HAUTES-PYRENEES (ADHP)
 - 1 Fi plan 13, 17, 18 et 70-73
 - 2 O 2284 Tarbes
 - 3 P 4284/16-30 (photo aérienne extraite de la couverture photographique réalisée pour le département vers 1960).

BIBLIOGRAPHIE SOMMAIRE

Bove (J.P.), *Tarbes pas à pas, son histoire à travers ses rues, ses monuments, ses hommes célèbres*, éditions Horvath, 1987, 192 p.

Laffon (J.B. et Soulet (J.F.), (sous la direction de), *Histoire de Tarbes*, le Livre d'histoire, Paris, 3^e édition, 2000, 491 p.

Chapeu (S.), *Tarbes, Mémoire en images*, Joué-lès-Tours, 2001, 128 p.

Longué (J.) et Crabot (Ch.), *Hommes et femmes célèbres des Hautes Pyrénées*, Paris, 1994, 168 p.

CORRIGES

1^{re} ACTIVITE

L'espace étudié était occupé par des *champs cultivés* et par des terrains à usage militaire (*armée*).

La grande construction publique en cours de construction dans les années 1960 est le *Lycée Marie-Curie*. Les futurs espaces sportifs sont encore à vocation agricole : *champs*.

RESUME : *au début du XXe. siècle, le quartier sud de Tarbes est encore rural. On y trouve des champs, de grandes propriétés et des casernes. Peu à peu, et surtout après 1960, des habitations individuelles s'y installent (lotissements- l'Ormeau par exemple-) et des rues nouvelles y sont tracées. Mais la ville cherche aussi à y implanter de grands immeubles et des activités publiques : lycée, terrains de sport. L'agriculture disparaît complètement.*

2^e ACTIVITE

ACQUISITION ET AMENAGEMENT DE LA PROPRIETE DE BRETEUIL

1 - L'ACQUISITION DE LA PROPRIETE

- a - séance du Conseil municipal du 11 décembre 1931 (doc. 1)
- Nature de ce document : *extrait du registre des délibérations du Conseil municipal de Tarbes*
- Date : *11 décembre 1931*.....
- Qui s'exprime ? : *le rapporteur d'une commission, J Clarens*
- Quels sont les arguments avancés pour justifier l'achat :
 - Concernant la situation : *face aux Pyrénées, aux marges de la ville*.....
 - L'accès : *facile*.....
 - La superficie : *6 ha*.....
 - Les constructions : *comportent une maison de maître*
 - Le prix : *675.000 F, prix en dessous des prix pratiqué*.....
- Quelles motivations poussent le Conseil municipal à créer un parc des sports ? *il veut stimuler le développement physique et moral de la jeunesse*.....
- b - séance du 23 janvier 1932 (doc. 2)
- le terrain de la propriété de Rothschild (château de Breteuil) suffira-t-il ? : *non, il faudra encore acquérir 6 ha*

- quels sont les sports destinés ? :
 - aux scolaires : *leçons de plain air, terrains d'éducation physique*.....
 - aux femmes surtout : *le volley*.....
 - aux personnes d'un certain âge : *jeux de boules et de quilles*.....
 - aux manifestations publiques : *le stade et la piscine sportive*.....
 - aux sports collectifs : *le basket*.....
- **2 - LES 1ères REALISATIONS : LES PATRONAGES LAÏQUES**
- définir les mots « patronage laïque » : *organisation veillant sur la jeunesse en l'accueillant pendant les jours de congé*.....

3^e ACTIVITE

LE CHATEAU, SON PARC ET LES 1ères INSTALLATIONS SPORTIVES

- **1 - QUELQUES UTILISATIONS DU CHATEAU**
 - **a - réponse à la communication du 15 avril 1941** (doc. 1)
 - quelle est la situation militaire de la France à cette époque ? *C'est la 2^e guerre mondiale et la France a été vaincue. Le Nord du pays est occupé par les armées allemandes*
 - Qui s'exprime dans ce courrier ? *l'intendant chargé du ravitaillement*.....
 - A qui appartient alors la « villa Bel Air » ? *à la ville de Tarbes*.....
 - Dans quel état est-elle ? *état de décrépitude dû à l'absence d'entretien par la ville depuis l'acquisition*.....
 - Quel organisme va s'y installer ? *la Direction départementale du ravitaillement*.....
 - **b - selon les plans de 1971 et 1976**, (doc. 2 et 3) comment est alors utilisé le bâtiment du château ? *il sert de crèche*.....
- **2 - LE PARC DU CHATEAU : COMPARER LES PLANS de 1971 et 1976** (doc.2 et 3)
 - comment évolue sa superficie ? *elle augmente grâce à l'achat d'une parcelle au nord*...
 - quelles permanences notez-vous dans le dessin du parc ? *le tracé des allées et du ruisseau reste le même*.....
 - quels changements ? *la rivière est recouverte, nouvelles plantations, 2 allées nouvelles au sud*.....
 - à qui ce parc est-il destiné selon la pétition de 1970 (doc. 4) ? *aux enfants, parents, vieillards. C'est un lieu public de distraction, promenade, jeux*.....

- 3 - L'APPLICATION DES PROJETS SPORTIFS DE 1932

- selon le plan de 1957 (doc. 5), la ville a-t-elle pu réaliser ses projets sportifs de 1932 ?
partiellement
- a-t-elle bien acquis des terrains supplémentaires comme prévu (en plus du parc Bel Air)?
oui, à l'ouest
- quelles installations sportives pouvez-vous identifier sur ce plan de 1957 (doc. 5) ?
Coloriez en rouge ***le vélodrome et le stade***.....
- les locaux des patronages laïques existent-ils toujours ? ***oui***
- selon le doc. 2 (1971), quelles installations sportives existaient, cependant, déjà dans le parc de la villa Bel Air ? ***terrains de volley et de basket, le patronage laïque est remplacé par une colonie installée dans un nouveau bâtiment (cf. construction du Lycée Marie-Curie à partir de 1957)***
- selon la photo aérienne des années 1970 (doc.6), quelle grande construction publique occupe depuis lors une partie des terrains acquis par la ville en 1932 et par la suite ? ***c'est le Lycée Marie- Curie.***