

Autour de l'élève

à la découverte de l'établissement scolaire et de ses alentours

Documents
pour la classe

N°12 - septembre 2014

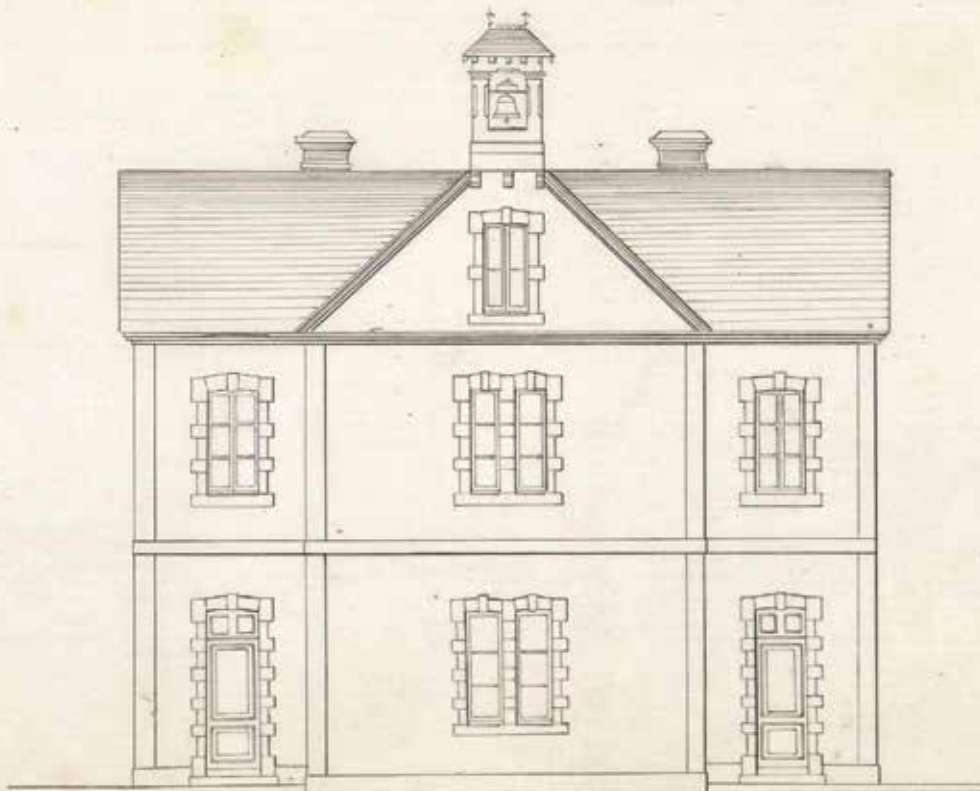
Jean-Michel Pondebat

Commune de **Vielle-Lottron**.

Projet de construction d'une **MAISON d'ECOLE**.

Commencé en 1886 - Montant du devis : 10000^{fr}

Façade principale.



Introduction

Jean-Michel Pondebat

Professeur du service éducatif des Archives départementales des Hautes-Pyrénées



Les programmes actuels de collèges et de lycées mais aussi des leçons de classes de primaire insistent sur certains faits qui ont transformé la vie quotidienne de la population tout en modifiant profondément et durablement la société et le cadre de vie : révolution industrielle, développement des transports, apparition du tourisme impactant souvent le paysage et modifiant les pratiques anciennes (dans les Pyrénées, soulignons les effets du développement du thermalisme et des pratiques de loisirs en montagne telles que les sports d'hiver), mise en place d'une politique visant à développer l'éducation par la construction d'écoles primaires dans toutes les communes, modernisation de l'agriculture, transformation des pratiques religieuses, essor urbain...

Les programmes de géographie tout particulièrement prennent en compte ces phénomènes et insistent sur l'aménagement des territoires, la modification des milieux et, de nos jours, la sauvegarde des espaces naturels, espaces de plus en plus recherchés par nos contemporains.

Les documents conservés par les Archives départementales des Hautes-Pyrénées peuvent, dans ce cadre, constituer un support destiné à illustrer, par la mise en lumière de spécificités locales, les différents thèmes abordés par les programmes scolaires.

En fonction des sources disponibles et des axes de travail privilégiés,

l'enseignant

trouvera en effet aux Archives départementales une documentation de nature et d'époques variées qui peut permettre une ouverture de leçon ou bien une illustration locale d'un phénomène plus global, à l'échelle nationale ou même européenne.

En rédigeant ce dossier constitué de documents pour la classe, le service éducatif souhaite

donc proposer un panel de pièces d'archives en lien avec les multiples aspects relevant de la question du milieu de l'élève, tant sur le plan de son établissement scolaire que sur l'environnement proche de son lieu de vie.

Les archives présentées ici ne répondent cependant pas à l'ensemble d'une leçon mais ne font qu'appuyer un aspect, un propos. Elles peuvent naturellement être remplacés par d'autres, identiques par leur nature mais portant sur un lieu différent, ou bien portant sur un thème approchant. L'enseignant dispose donc par ce dossier d'exemples qui peuvent être déclinés à d'autres communes ou d'autres zones du département. A ce titre, le service éducatif des Archives départementales s'engage aux côtés des enseignants dans l'élaboration de supports pédagogiques, ateliers ou autres, adaptés à leurs besoins et à leurs discours.

Les pièces d'archives insérées dans ce dossier sont relativement claires, facilement compréhensibles par les élèves de tous niveaux. Pour chacune d'entre elles, sont précisées leurs références, natures et dates. Une mise en contexte ainsi que des pistes d'exploitation possibles en classe leur sont également associées. Plusieurs de ces sources sont accessibles en ligne sur le site internet des Archives départementales (plans cadastraux, plans d'écoles, monographies des instituteurs...).

Insistons une dernière fois :

l'intérêt de ce dossier est d'envisager une contextualisation locale d'un propos d'ordre plus général dans la perspective d'une meilleure assimilation du savoir par l'élève.

A chacune, à chacun d'y chercher les témoignages susceptibles d'illustrer un ou plusieurs points des programmes évoqués précédemment...





Plan par masse de cultures de la commune de Tostat (an XIII)
 ADHP, 3 P 21a (document consultable en ligne)

Le service éducatif des Archives départementales des Hautes-Pyrénées

Fondé sur un partenariat entre les services d'archives des collectivités et l'Education nationale, le service éducatif a pour missions principales :

- de faire découvrir, par l'accueil de classe, la visite du bâtiment des Archives départementales ou la mise en place d'ateliers, aux élèves des écoles, collèges et lycées du département les richesses archivistiques et patrimoniales locales qui les entourent ;

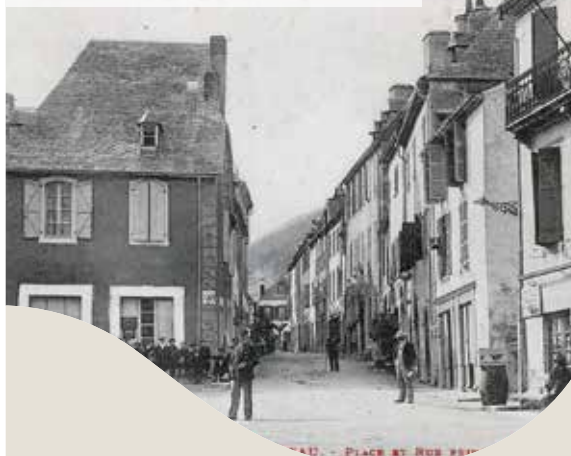
- d'utiliser au travers de dossiers et d'ateliers pédagogiques ou de manière plus ponctuelle, les documents d'archives dans les cours d'histoire-géographie, d'art, de lettres, de technologie.

Les enseignants souhaitant bénéficier de l'offre pédagogiques du service ou désirant mettre en place des supports spécifiques sont vivement encouragés à contacter les Archives départementales.

Ils trouveront à ce titre, sur le site du Conseil général des Hautes-Pyrénées, les supports pédagogiques déjà disponibles.

Place et rue principale d'Arreau [1910]

ADHP, 5 Fi 31 / 34



Sommaire

1^{ère} partie : L'établissement scolaire

Une école de garçons :

Castelnau-Rivière-Basse..... P. 7

Une école mixte : Artigues..... P. 9

Une école, des écoles : Aragnouet.....P. 11

Le collège : Vic-en-BigorreP. 12

Au sein d'un quartier, le lycée Marie Curie à Tarbes....P. 13

2^e partie : Autour de l'établissement scolaire

Le monde rural : entre recul et modernisation.....P. 16

L'essor industriel.....P. 20

La montagne touristique.....P. 23

La religion comme moteur de développement : Lourdes.....P. 25

L'habitat et son évolution.....P. 27

Face aux risques naturels.....P. 29

La préservation de l'environnement.....P. 30

Circuler dans le département.....P. 31



SERVICE ÉDUCATIF DES ARCHIVES DÉPARTEMENTALES DES HAUTES-PYRÉNÉES

5, rue des Ursulines
BP 1343
65013 Tarbes cedex
Standard : 05.62.56.78.65
Courriel : archives-se@cg65.fr
Site internet : www.archivesenligne65.fr

Ouvert du lundi au vendredi de 8h30 à 12h30 et
13h30 à 18h00 (17h00 le vendredi).



SITE INTERNET DU SERVICE ÉDUCATIF

<http://www.cg65.fr/front.asp?sectionId=299>

Première partie

l'établissement scolaire

Commune de **Vielle-Lottron**.

Projet de construction d'une **MAISON d'ECOLE**.

Commencée en 1886 - Montant au devis : 16000^{fr}

Façade principale.



Une école de garçons : Castelnau-Rivière-Basse



Source : ADHP, T 192 (document en ligne).

Nature du document : plans.

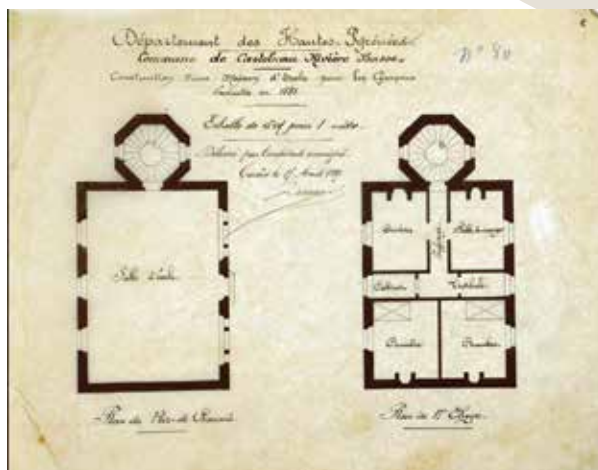
Date : 1887.

Description : Elevation de la façade principale, coupe transversale et plans du rez-de-chaussée et de l'étage de l'école des garçons de Castelnau-Rivière-Basse construite en 1881.

Analyse : Ces plans reprennent les lignes directrices de l'aménagement des écoles à la fin du XIX^e siècle à savoir : au rez-de-chaussée, une salle de classe unique et, à l'étage, le logement de l'instituteur.

La particularité de l'établissement de Castelnau-Rivière-Basse réside dans la construction d'une tour renfermant un escalier et surmonté d'une horloge. Cette tour s'affirme comme un élément marquant de la commune, aménagée peut-être en opposition au clocher de l'église.

Pistes de travail en classe : les années 1870-1940, la III^e République s'installe et développe une véritable politique scolaire qui imprime sa marque dans toutes les communes ; comparaison entre l'établissement présenté et le bâtiment actuel.





Source : ADHP, 5 Fi 130 / 11.

Nature du document : carte postale.

Date : [ca 1910].

Description : Vue partielle de l'école de Castelnau-Rivière-Basse dans son environnement proche.

Analyse : Au cours des années 1880, l'école devient, sous la III^e République, obligatoire et laïque. Elle s'installe dans toutes les communes et en marque le paysage, se dressant parfois contre l'église. Ici, on distingue bien les deux institutions : le clocher avoisine en effet l'établissement scolaire.

Pistes de travail en classe : les années 1870-1940, la III^e République s'installe et développe une véritable politique scolaire qui imprime sa marque dans toutes les communes ; comparaison de la situation de l'établissement au début du XX^e siècle et le bâtiment actuel, et plus largement étude de l'évolution de la commune entre hier et aujourd'hui.

Une école mixte : Artigues



Source : ADHP, T 191 (documents consultables en ligne).

Nature du document : plans.

Date : 1887.

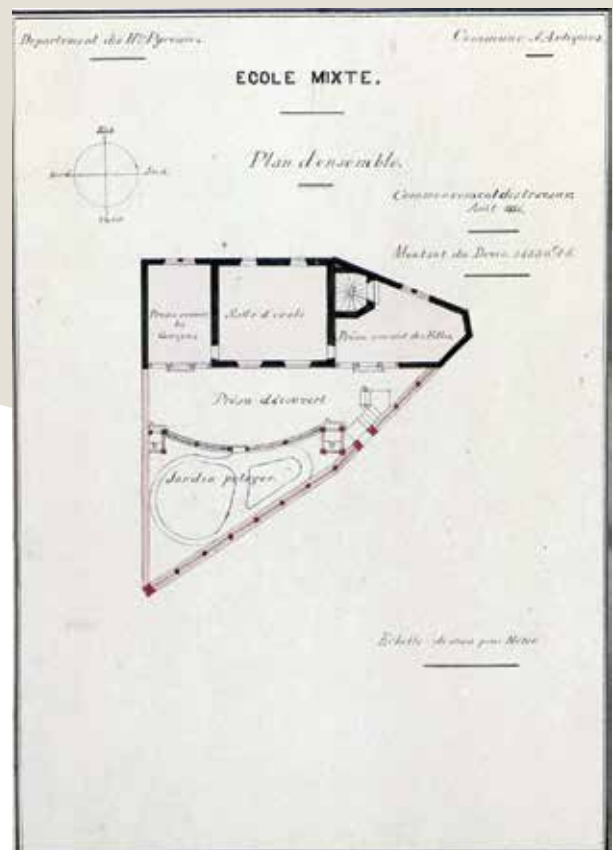
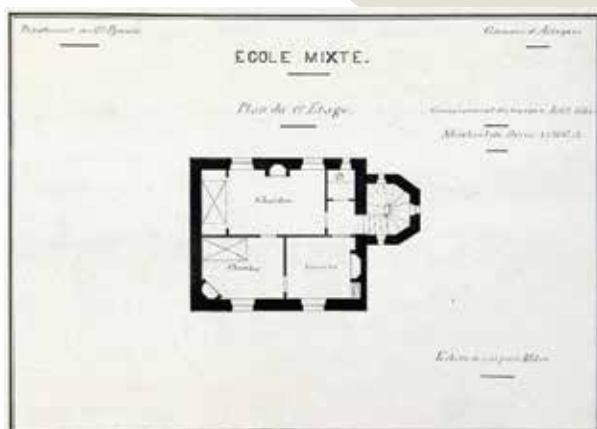
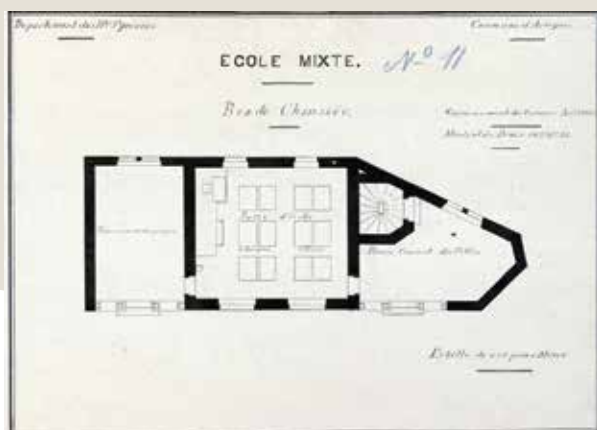
Description : Vue de la façade et plans d'ensemble et des étages de l'école mixte d'Artigues.

Analyse : Ces plans reprennent les lignes directrices de l'aménagement des écoles à la fin du XIX^e siècle à savoir : au rez-de-chaussée, une salle de classe unique au sein de laquelle étaient distingués les espaces dédiés aux garçons et aux filles, et, à l'étage, le logement de l'instituteur.

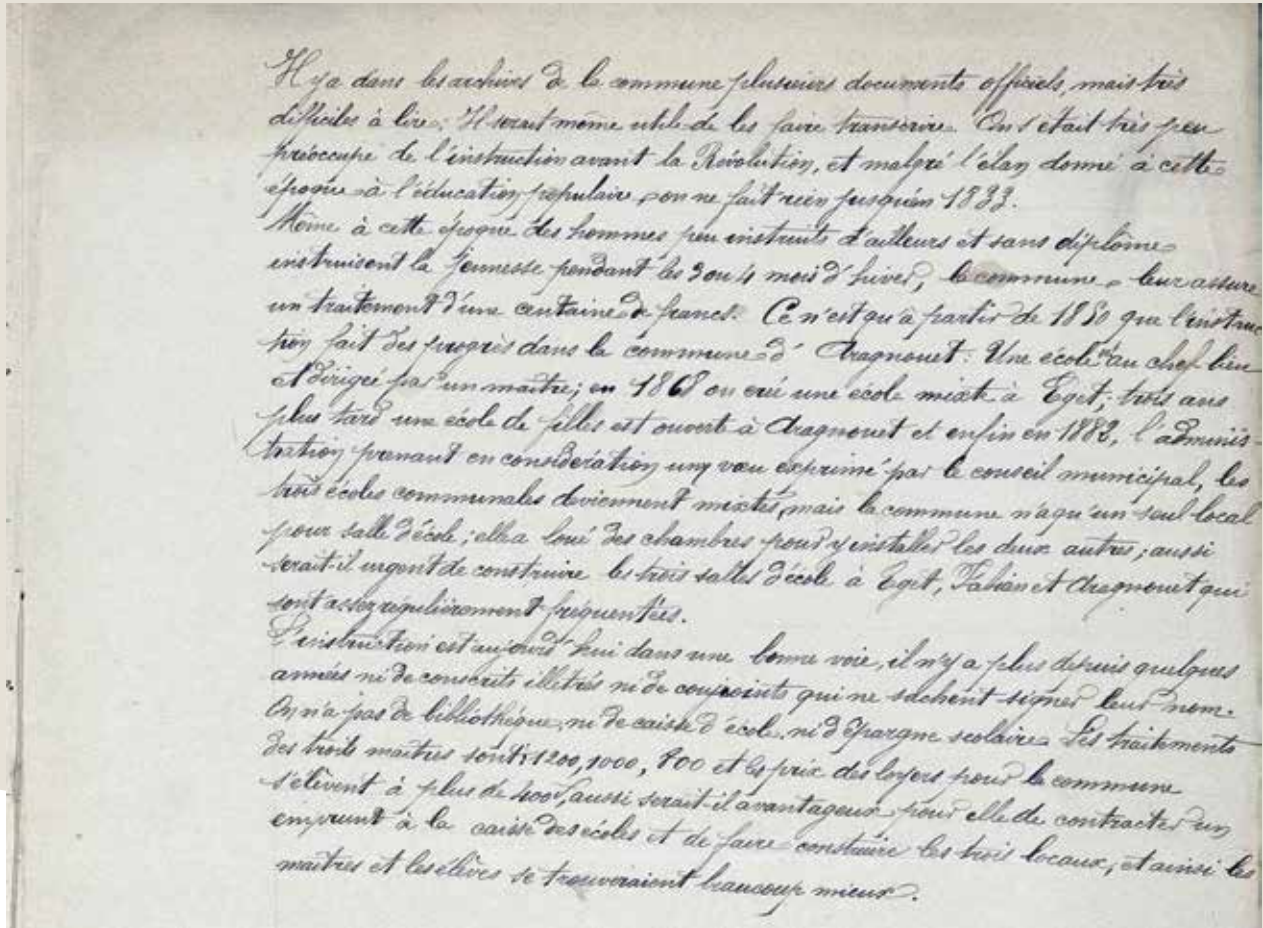
Ces documents apportent également des informations sur les espaces extérieurs composés de deux préaux, l'un réservé aux garçons, l'autre aux filles, d'une cour commune et d'un jardin potager pour les besoins de l'enseignant.

Il est important de souligner que les écoles mixtes restent rares à cette date.

Pistes de travail en classe : les années 1870-1940, la III^e République s'installe et développe une véritable politique scolaire qui imprime sa marque dans toutes les communes ; comparaison entre l'établissement présenté et le bâtiment actuel.



Une école, des écoles : Aragnouet



Source : ADHP, T 380 (document consultable en ligne).

Nature du document : document manuscrit.

Date : 1887.

Description : extrait de la monographie du village d'Aragnouet rédigé par l'instituteur.

Analyse : le texte présente les différentes étapes du développement de l'instruction à Aragnouet et dans ses hameaux.

A partir de 1850, une première école dirigée par un enseignant est ouverte au chef-lieu. A celle-ci s'ajoute une école mixte inaugurée à Eget en 1868 avant que soit ouvert un établissement pour filles à Aragnouet trois ans plus tard. Par la suite, le conseil municipal émet le souhait que toutes les écoles de la commune deviennent mixtes. Toutefois, les élus se heurtent à une réalité matérielle, la commune étant en manque de bâtiments.

Pistes de travail en classe : les réalités de l'accès à l'instruction dans les espaces communaux étendus et dispersés.

Le collège : Vic-en-Bigorre



Source : ADHP, 5 Fi 460 / 27 et 5 Fi 460 / 41.

Nature du document : cartes postales.

Date : [ca 1900].

Description : vues de l'entrée principale et de la cour d'honneur du collège des garçons de Vic-en-Bigorre.

Analyse : ces deux cartes postales montrent deux vues de l'établissement scolaire de Vic-en-Bigorre. Les garçons sortent pour une promenade accompagnés de leur professeur tandis que d'autres discutent en petits groupes dans la cour du collège.

Pistes de travail en classe : comparaison entre l'établissement présenté et le bâtiment actuel ; tenue des élèves comme signe de l'importance de la discipline et de l'encadrement ; absence de mixité de l'établissement.

Au sein d'un quartier, le lycée Marie Curie à Tarbes



Source : ADHP, 15 Fi 1050.

Nature du document : photographie.

Date : [1957-1959].

Description : photographie aérienne Lapie montrant les abords du lycée Marie Curie à Tarbes alors en construction et les dernières maisons de Tarbes.

Analyse : avec l'augmentation de la population scolaire, le Ministère de l'Éducation nationale décide la construction d'un nouveau lycée de filles à Tarbes. Il est situé au sud du quartier de l'Ormeau dans une zone qui s'urbanise progressivement et qui se dote d'équipement collectifs.

Pistes de travail en classe : aménagement du quartier de l'Ormeau ; construction d'un nouvel établissement scolaire, élément d'urbanisation ; développement de l'urbanisation.

Au sein d'un quartier, le lycée Marie Curie à Tarbes



Source : ADHP, 5 Fi 440 / 40.

Nature du document : carte postale.

Date : [ca 1900].

Description : cette carte postale montre la route de Bagnères-de-Bigorre, le quartier Sout et l'une des entrées sud de la ville de Tarbes.

Analyse : la carte postale présente un paysage encore très rural avec la route de Bagnères-de-Bigorre plantée d'arbres. Celle-ci ne présente d'ailleurs aucune trace de circulation autre que celles des piétons. La caserne Sout, quant à elle, est entourée de champs.

Pistes de travail en classe : évolution d'un quartier périphérique qui s'est progressivement urbanisé tout au long du XX^e siècle.

Deuxième partie

autour de l'établissement scolaire

Commune de **Vielle-Lottron**.

Projet de construction d'une **MAISON d'ECOLE**.

Commencée en 1886 - Montant au devis : 16000^{fr}

Façade principale.



Vers une modernisation de l'activité



Source : ADHP, 5 Fi 488 / 50.

Nature du document : carte postale.

Date : 1902.

Description : Cette image présente un attelage de bœufs et un couple de paysans entrain de labourer un champ.

Analyse : L'agriculture est restée pendant très longtemps traditionnelle et peu mécanisée utilisant la seule force des hommes et des animaux à l'image de ce couple labourant un terrain en montagne avec un attelage de bœufs.

Pistes de travail en classe : Le monde rural entre tradition et modernité.

Des zones désertées (1)



Source : ADHP, 6 M 123.

Nature du document : Recensement de population.

Date : 1911.

Description : Etabli en 1911 pour la commune d'Ansot, le recensement a permis d'élaborer la liste nominative des habitants.

Analyse : Ce dénombrement met en lumière la forte proportion du nombre de personnes travaillant dans l'agriculture : 20 des 49 habitants en âge de travailler évoluent en effet dans ce secteur d'activité. Parmi, on ne recense que des hommes, les femmes (21 en âge de travailler) étant soit « ménagères » (20), soit « couturière » (1). A côté de ces « cultivateurs », on dénombre notamment un « forgeron », un « tailleur » et plusieurs « domestiques ».

Pistes de travail en classe : La place encore dominante de l'agriculture durant les premières années de la Révolution industrielle ; le monde rural : entre tradition et modernité.

NOM	PRENOM	ÂGE	PROFESSION	ÉTAT CIVIL	PROFESSEUR
1	Benjamin	1910	Cultivateur	Marié	
2	Benjamin	1908	Cultivateur	Marié	
3	Benjamin	1905	Cultivateur	Marié	
4	Benjamin	1902	Cultivateur	Marié	
5	Benjamin	1900	Cultivateur	Marié	
6	Benjamin	1898	Cultivateur	Marié	
7	Benjamin	1895	Cultivateur	Marié	
8	Benjamin	1892	Cultivateur	Marié	
9	Benjamin	1890	Cultivateur	Marié	
10	Benjamin	1888	Cultivateur	Marié	
11	Benjamin	1885	Cultivateur	Marié	
12	Benjamin	1882	Cultivateur	Marié	
13	Benjamin	1880	Cultivateur	Marié	
14	Benjamin	1878	Cultivateur	Marié	
15	Benjamin	1875	Cultivateur	Marié	
16	Benjamin	1872	Cultivateur	Marié	
17	Benjamin	1870	Cultivateur	Marié	
18	Benjamin	1868	Cultivateur	Marié	
19	Benjamin	1865	Cultivateur	Marié	
20	Benjamin	1862	Cultivateur	Marié	
21	Benjamin	1860	Cultivateur	Marié	
22	Benjamin	1858	Cultivateur	Marié	
23	Benjamin	1855	Cultivateur	Marié	
24	Benjamin	1852	Cultivateur	Marié	
25	Benjamin	1850	Cultivateur	Marié	

Des zones désertées (2)

Centre de la Mairie

RÉPUBLIQUE FRANÇAISE
RECENSEMENT DE 1954

FEUILLE DE LOGEMENT
(Modèle 1)

Établir une feuille de logement pour TOUT LOGEMENT D'HABITATION, occupé ou non.
Remplir soigneusement le cadre ci-dessous ainsi que les pages 2 et 3 (tous les personnes habitant dans le logement) et la page 4 (personnes vivant dans le logement).

Logement occupé par M. Daï Psa - Adéli

Profession : Agriculteur

Adresse de logement : Daï Psa - Cuvant

IMPORTANT

Avant de répondre aux questions posées, lisez soigneusement toutes les indications portées sur les imprimés qui vous sont remis (feuille de logement et bulletins individuels).
Il est fait appel à votre bonne volonté pour faciliter le recensement, en donnant des renseignements précis et complets.

La loi sur le secret statistique (loi du 7 juin 1951) garantit que les renseignements individuels figurant sur tous les questionnaires de recensement sont STRICTEMENT CONFIDENTIELS.
Ils ne seront utilisés que pour l'établissement de tableaux statistiques anonymes; en particulier, ils ne serviront en aucun cas dans un but fiscal ni pour un contrôle administratif quelconque.

Le recensement sert à déterminer le nombre des habitants de chaque commune, à mesurer la répartition de la population par âge, profession, sexe, etc. La répartition des familles selon le nombre d'enfants, la composition et l'état de tous problèmes démographiques.

J.-U. 310442 (16187)

Source : ADHP, 456 W 155.

Nature du document : Feuille de logement et bulletin individuel établis dans le cadre du recensement de population.

Date : 1954.

Description : Etabli en 1954 pour la commune d'Ansost, ce recensement repose notamment sur des feuilles de logements et bulletins individuels remplis par les habitants.

Analyse : En 1954, la commune rurale d'Ansost ne compte plus que 12 agriculteurs. On note en revanche, l'apparition de professions particulières liées à l'industrie (dessinateur industriel employé à l'Arsenal de Tarbes par exemple) ainsi que la multiplication de résidences secondaires. Si ces chiffres mettent en lumière la stabilité de la population (par comparaison avec le recensement de 1911 évoqué précédemment), ils permettent de souligner le net recul du secteur agricole après la Seconde Guerre mondiale et l'essor de nouvelles activités liées au développement industriel. On note enfin l'évolution d'une partie de l'habitat rural qui voit se transformer certaines résidences principales en résidences secondaires.

Pistes de travail en classe : Les conséquences de la Révolution industrielle et des Trente Glorieuses sur le monde rural ; la transformation profonde des campagnes et de la société d'après guerre.

Centre de la Mairie

RÉPUBLIQUE FRANÇAISE
RECENSEMENT DE 1954

BULLETIN INDIVIDUEL
(Modèle 1)

Établir un bulletin pour chaque personne même pour les enfants ou les âgés

N° de code de la Commune 6152113

N° du district de recensement... 10101

N° de la feuille de logement... 01013

Catégorie de population : 1. agglomérée...
2. éparse - 3. commune à part...

1. NOM et PRÉNOMS : Daï Psa Adéli

2. SEXE : M

3. DATE DE NAISSANCE : le 24 (mois) 1926 (année)

4. LIEU DE NAISSANCE : Commune : Tarbes Département : Hauts Pyrénées

5. NATIONALITÉ - Êtes-vous Français de naissance (y compris par réintégration) ?
Étranger ? Non

6. ADRESSE HABITUELLE : Rue (ou lieu-dit) : Daï Psa Cuvant Département : Hauts Pyrénées

7. Depuis quelle ANNÉE habitez-vous dans cette commune ? 1952

RÉPONDEZ AUX QUESTIONS SUIVANTES SI VOUS ÊTES AGÉ DE 14 ANS OU PLUS :

8. Avez-vous les certificats d'études primaires ? (Oui-Non) Non

9. Quels autres diplômes avez-vous ? 12 ans

10. Si vous allez ENCORE À L'ÉCOLE ou si vous poursuivez vos ÉTUDES. Quel genre d'établissement d'enseignement fréquentez-vous ?

11. Êtes-vous... Calibantre ?... Marié ?... Veuf ?... Divorcé ?

12. (Pour les FEMMES MARIÉES, VEUVES ou DIVORCÉES) Avez-vous eu des ENFANTS ? (Oui-Non) Si oui, COMBIEN ?

13 et 14. (Pour les FEMMES MARIÉES seulement) 13. En quelle année vous êtes-vous mariée ? 14. Année de naissance de votre MARI ?

J.-U. 310442 (16184) Visa de l'IN.S.E.E. n° 112 TOURNEZ LA FEUILLE - SUITE AU VERSO

Du rural à l'urbain

Source : ADHP, 3 P 627 / 4

Nature du document : Plan cadastral de la section C de la commune de Séméac.

Date : [1817-1819].

Description : Lancée à partir de 1808, la réalisation du cadastre parcellaire français, appelé cadastre napoléonien ou encore ancien cadastre, s'est étalée sur près de trente ans dans les Hautes-Pyrénées. Ces plans permettent de reconnaître et d'arrêter les limites respectives des propriétés – même s'ils n'ont pas valeur probante en ce domaine – et surtout de fixer la répartition de l'impôt foncier. Document fiscal à l'origine, il est aujourd'hui la source de recherches en histoire du paysage, du patrimoine bâti mais aussi la justification de bien des droits liés à la propriété foncière. Pour chaque commune, un tableau d'assemblage (plan d'ensemble du territoire communal) et des plans par section correspondant au découpage fiscal de la commune ont été dressés.

Analyse : La section C du plan cadastral de Séméac inclut notamment le village et permet ainsi de visualiser l'occupation humaine du territoire communal (le bâti est représenté en rose sur le cadastre dit napoléonien). Au regard de ce document, Séméac s'avère à cette période, une commune rurale marquée par l'activité agricole et dont l'habitat reste peu étendu. Ce n'est qu'avec l'essor économique de Tarbes le développement de l'activité industrielle de cette dernière au cours du XX^e siècle que Séméac se transforme profondément : elle connaît alors une forte urbanisation au point que son habitat jouxte aujourd'hui celui de Tarbes, les espaces agricoles ayant quasiment disparu entre ces deux entités. Il faut noter que la grande parcelle au centre du plan correspond à l'emplacement du château de la famille de Gramont, alors détruit.

Pistes de travail en classe : Les conséquences de la Révolution industrielle et des Trente Glorieuses sur le monde rural ; la transformation profonde des campagnes et de la société d'après guerre ; le développement urbain et les zones périurbaines.



La gare de Tarbes



Source : ADHP, 5 Fi 440 / 40.

Nature du document : carte postale.

Date : [ca 1900].

Description : On voit sur cette carte postale la façade de la gare de Tarbes. Au premier plan, des fiacres, une voiture automobile à pétrole ; des personnages en cape et chapeau haut-de-forme animent la place.

La gare, sur un seul niveau, présente une façade symétrique à cinq travées scandées par de larges baies à arcades semi-circulaires. La travée centrale est marquée par un fronton doté d'une large horloge circulaire. Une marquise en avancée protège les usagers sortant du bâtiment. A l'arrière, on distingue les toits de la gare : hall d'entrée et quais couverts.

La composition est très simple, par bandes horizontales : la moitié inférieure de l'image est occupée par les personnages et véhicules. Le quart supérieur montre la gare et le dernier quart supérieur un ciel monochrome.

Analyse : Cette carte postale fait partie d'une série qui montre la belle façade de la gare de Tarbes voici un siècle, connue avant sa réfection pour permettre l'arrivée du TGV.

Ce document illustre le passage d'une époque à une autre : les premières voitures à moteur à explosion, alors très rares, vont bientôt concurrencer les voitures à cheval et les supplanter. Au premier plan, à droite, le bel arbre est celui qui a été planté par Napoléon III à l'occasion de l'inauguration de la ligne, en 1859. Il a disparu depuis.

Pistes de travail en classe : Description de l'image ; description des costumes des personnages. À quelle époque cette photo a-t-elle été prise ? Quels éléments permettent de l'affirmer ? ; description des deux types de véhicules présents au premier plan. Pourquoi n'y a-t-il qu'un seul exemplaire du second type ? ; avec les connaissances générales de l'élève et par comparaison avec l'état actuel de la gare de Tarbes, quels sont les principaux changements intervenus depuis un siècle dans cet espace ? ; comparaison de cette scène avec d'autres façades de gare de cette période (façade du musée d'Orsay, ancienne gare de Canfranc...) ou bien sur des bâtiments contemporains (ancienne Poste de Tarbes). Des points de comparaison pertinents peuvent également être trouvés en peinture et en cinéma (films des frères Lumière).

L'arsenal et son implantation à Tarbes : l'essor industriel et l'urbanisation

Source : ADHP, 3 P 4284 / 26.

Nature du document : photographie aérienne.

Date : [ca 1959-1960].

Description : Cette photographie propose une grande vue aérienne du nord de Tarbes (78x74 cm) par laquelle on distingue l'arsenal de Tarbes et ses quartiers périphériques, la ligne de chemin de fer Tarbes-Toulouse, le cours de l'Adour, le jardin Massey, le lycée technique Sixte-Vignon en construction ainsi que différents quartiers pavillonnaires (Castor, Saint-Antoine).

Analyse : Avec la guerre de 1870 et l'avancée prussienne, le gouvernement décide de replier à Tarbes les ateliers militaires de Meudon.

L'arsenal désigné sous le terme d'Atelier de construction de l'artillerie qui devient rapidement la plus importante industrie du département est installé à proximité immédiate de la ligne de chemin de fer afin de faciliter l'arrivée des matières premières et de permettre l'évacuation de l'armement produit.

L'arsenal a donné naissance à la fin du XIX^e siècle à un nouveau quartier (Saint-Antoine) complété avant et après la Seconde Guerre mondiale, de nouvelles habitations et même d'un lycée technique.

Pistes de travail en classe : Le développement industriel au XIX^e siècle ; l'essor urbain au travers de l'exemple de l'extension de la ville vers le nord et le long de l'Adour.



L'industrialisation des vallées : les barrages



Source : ADHP, 15 Fi 134.

Nature du document : photographie aérienne.

Date : [ca 1957-1959].

Description : Ce document offre une vue du barrage de Cap-de-Long aménagé en vallée d'Aure et de son lac de retenue.

Analyse : Au lendemain de la Seconde Guerre mondiale, l'industrialisation des vallées pyrénéennes s'accélère et l'aménagement de barrages destinés à produire l'électricité nécessaire à la reconstruction du pays s'intensifie.

Établi entre 1950 et 1953 sur le lac de l'Oustallat et de l'ancien lac de Cap-de-Long (mis en service en 1908) et d'une hauteur de près de 100 m, l'édifice hydroélectrique de Cap de Long est un barrage de type barrage-poids voûte. D'une profondeur de 130 m et d'une surface de 110 ha le lac de Cap de Long est la plus grande retenue d'eau des Hautes-Pyrénées avec un volume d'eau de 67 millions de m³.

Pistes de travail en classe : Le développement industriel ; l'aménagement hydraulique de la montagne ; l'électrification des vallées.

Source : ADHP, 15 Fi 271.

Nature du document : photographie aérienne.

Date : [ca 1957-1959].

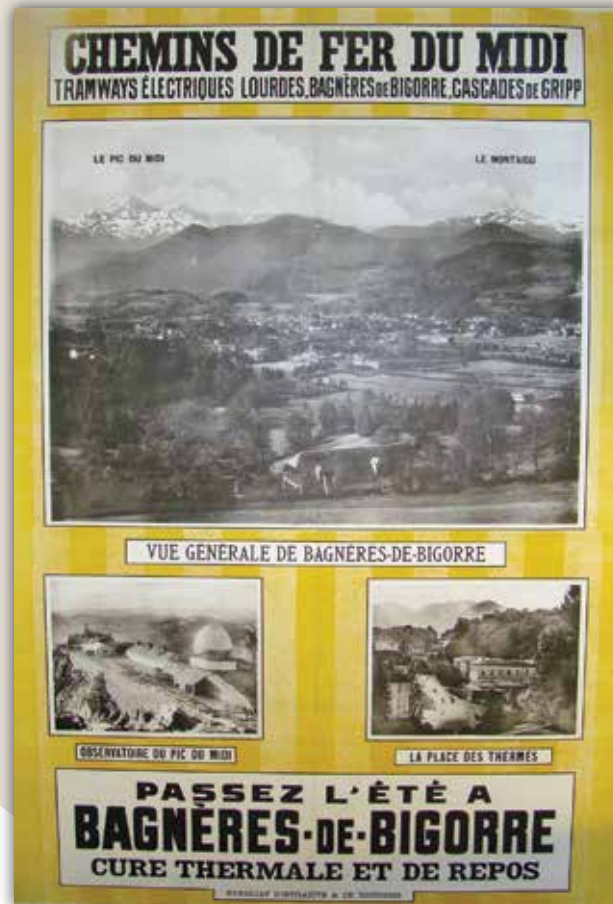
Description : Sur cette photographie, on voit l'usine hydroélectrique aménagée à Beaudéan ainsi qu'une conduite forcée.

Analyse : Les années 1950 sont marquées par l'industrialisation progressive des vallées pyrénéennes. Afin de répondre aux besoins en énergie du pays en reconstruction, sont aménagées des conduites forcées qui amènent l'eau vers les usines hydroélectriques installées au bas des versants.

Pistes de travail en classe : Le développement industriel ; l'aménagement hydraulique de la montagne ; l'électrification (souvent précoce) des vallées.



Le thermalisme



Source : ADHP, 12 Fi 645

Nature du document : Affiche.

Date : [ca 1930].

Description : Editée par la Compagnie des Chemins de Fer du Midi, cette affiche publicitaire de grande taille (103x73 cm) vante les bienfaits de la cure thermale et de repos à Bagnères-de-Bigorre.

Analyse : On peut observer trois éléments au sein de ce document :

- la vue générale de Bagnères-de-Bigorre avec au premier plan la gare et la voie ferrée,
- le Pic du Midi et son observatoire,
- l'établissement thermal et la place des thermes.

Pistes de travail en classe : Le développement du tourisme et du thermalisme ; la nouvelle perception et la mise en valeur de la montagne pour une nouvelle exploitation du milieu ; l'essor des voies de communication.

Les sports d'hiver



Source : ADHP, 15 Fi 921

Nature du document : Photographie aérienne.

Date : [ca 1957-1959].

Description : Par cette photographie, on dispose d'une vue de la station de sports d'hiver de Saint-Lary Soulan, en particulier de la gare d'arrivée du téléphérique. On distingue également en fond, les remontées mécaniques du domaine skiable.

Analyse : Après la Seconde Guerre mondiale, le tourisme hivernal se développe fortement et se démocratise entraînant l'aménagement de la montagne. Pour répondre aux besoins des touristes, des stations de ski dotées d'équipements spécifiques pour permettre aux skieurs de profiter du domaine skiable (remontées mécaniques, matériels d'entretien des pistes) sont créées.

Pistes de travail en classe : Le développement du tourisme en montagne ; la nouvelle perception et la mise en valeur de la montagne pour une nouvelle exploitation du milieu ; l'urbanisation et l'équipement de la montagne ; les nouvelles perspectives économiques et sociales pour les communautés montagnardes.

Source : ADHP, 12 Fi 529

Nature du document : Affiche.

Date : [1900-1930].

Description : Cette affiche promotionnelle présente une jeune femme sautant à skis.

Analyse : Dès le début du XX^e siècle, se développe le tourisme hivernal dans les Pyrénées et émergent plusieurs stations de sports d'hiver. Afin d'assurer leur promotion, ces stations de ski pyrénéennes lancent régulièrement des campagnes de « propagande » comme en témoigne ce document.

Pistes de travail en classe : Le développement du tourisme en montagne ; la nouvelle perception et la mise en valeur de la montagne pour une nouvelle exploitation du milieu ; l'essor des voies de communication et des moyens de transports ; volonté de démocratiser le tourisme ; importance naissante de la publicité comme élément du paysage notamment urbain.



Lourdes



Source : ADHP, 8° 7101

Nature du document : Dessin tiré de l'ouvrage dirigé par S. Baumont, *Histoire de Lourdes*, Toulouse, 1993, 318 p.

Date : Milieu du XIX^e siècle.

Description : Cette reproduction présente une vue du château de Lourdes au milieu du XIX^e siècle dessinée par James D. Uffield Harding. La forteresse se dresse au sommet d'un piton glaciaire situé à l'entrée de la vallée d'Argelès-Gazost. On distingue également quelques habitations et les vestiges d'un rempart.

Analyse : Au milieu du XIX^e siècle, Lourdes n'est encore qu'un gros bourg du piémont pyrénéen blotti au pied d'un château qui défendait au Moyen-âge, la vallée d'Argelès. Le village vit alors des activités de nombreux moulins établis le long du Gave de Pau et des fruits de son marché.

Pistes de travail en classe : Avant la Révolution industrielle, les activités traditionnelles d'un bourg pyrénéen : élevage, agriculture, activités artisanales ; étude comparative de l'urbanisation de Lourdes entre la moitié du XIX^e siècle et aujourd'hui ; vie économique au cours de la première moitié du XIX^e siècle.

Lourdes



Source : ADHP, 63 Fi 6.

Nature du document : Dessin.

Date : 1882.

Description : Ce dessin d'Ed. Jouneau représente la basilique supérieure de Lourdes dans le dernier tiers du XIX^e siècle. Plusieurs personnages animent la scène. On peut signaler au premier plan, un magasin d'objets de piété.

Analyse : A partir de 1858, le visage de Lourdes se transforme. Les apparitions de la Vierge à Bernadette Soubirous entraînent le développement d'un grand centre de pèlerinage. Nous distinguons d'ailleurs sur ce dessin, de nombreux personnages appartenant visiblement à différentes couches sociales. On remarque également le premier exemple d'un magasin de piété : l'attractivité religieuse nouvelle de Lourdes a alors pour conséquence majeure, un essor commercial et hôtelier remarquable.

Pistes de travail en classe : le développement du tourisme (ici religieux) et du commerce au cours de la seconde moitié du XIX^e siècle facilité par le développement des transports ; étude comparative de l'urbanisation de Lourdes entre la seconde moitié du XIX^e siècle et aujourd'hui.

L'évolution de l'habitat

Source : ADHP, 12 Fi 652

Nature du document : Affiche.

Date : 1932.

Description : Visant à assurer la promotion de la cimenterie Lacave, cette affiche montre une vue dessinée du nouveau quartier de l'Ormeau, lotissement implanté au sud de Tarbes.

Analyse : Dans le cadre du développement urbain de Tarbes, un nouveau lotissement voit le jour au sud de la ville, sur une portion de l'ancien domaine d'Achille Fould. On prévoit dans ce cadre la construction de 70 villas, utilisant pour cela des techniques nouvelles dont la chaux vantée par l'entreprise Lacave. Ce lotissement construit par les entreprises Castello frères et Pailhès-Mesplat-Moccafico est l'illustration de l'essor urbain des années 1920-1930 amené par le développement industriel de Tarbes et de ses environs.

Pistes de travail en classe : L'essor urbain et nouveau visage de la ville ; développement économique et industriel de la première du XX^e siècle.



L'organisation de l'occupation du territoire communal : l'habitat regroupé de montagne



Source : ADHP, 5 Fi 39 / 1.

Nature du document : carte postale.

Date : [ca 1900].

Description : Prise depuis le col d'Aspin, cette vue large montre le village d'Aspin d'Aure dans son environnement de montagne.

Analyse : Au travers de l'exemple du village d'Aspin d'Aure situé au bas de versants exposés au sud, cette carte postale témoigne d'un habitat regroupé autour de l'église, typique de l'occupation humaine montagnarde, qui s'explique par la géographie des lieux, la rareté des terrains plats et les conditions climatiques.

Pistes de travail en classe : L'occupation et l'utilisation des sols en milieu difficile.

Source : ADHP, 4 JB 2 / 175.

Nature du document : Journal *La Nouvelle République*.

Date : 11 janvier 1972.

Description : Ecrit par Maurice Darmagnac, cet article consacré à un historique des crues de l'Adour à Tarbes comprend une photographie aérienne orientée nord-sud de l'Adour dans sa traversée de Tarbes prise par Hugues. Par cette photographie, on distingue notamment :

- au nord, le vieux pont de l'Adour reconstruit après la crue de 1875,
- au sud, le nouveau viaduc Saint-Frai en cours d'achèvement.

L'article est également illustré d'une autre photographie montrant le vieux pont de l'Adour renversé par la crue du 23 juin 1875.

Analyse : Pour se prémunir des crues de l'Adour, d'importants travaux ont été entrepris au début des années 1970 : voies nouvelles, rectification des berges, disparition d'une végétation abondante...

Pistes de travail en classe : Les sociétés humaines face aux risques naturels ; les solutions face aux risques par l'aménagement d'ouvrages de protection.



Source : ADHP, 4 JB 1

Nature du document : Journal *La Dépêche du Midi*.

Date : 1^{er} avril 1967.

Description : Cet article présente la naissance du Parc national des Pyrénées occidentales.

Analyse : le Parc national des Pyrénées occidentales voit le jour par décret en date 30 mars 1967. Il est le 3^e parc national créé en France.

Cette institution a alors pour missions la protection de la nature, le respect de la faune et de la flore, l'encouragement de la pratique des activités traditionnelles pastorales et forestières tout en facilitant l'accès aux touristes à cet espace naturel.

Pistes de travail en classe : Le développement durable ; la protection de l'environnement, la mise en valeur des sites naturels et l'exploitation du milieu.



L'aménagement des routes



Source : ADHP, 1219 W 66.

Nature du document : rapport.

Date : juin 1972.

Description : Tirée d'un dossier établi par le Parc national des Pyrénées et relatif à l'aménagement de la route des lacs de la réserve naturelle du Néouvielle, cette notice apporte des informations sur le projet de prolongement de la route des lacs depuis le parking d'Aubert jusqu'au col de Madamète.

Analyse : Après l'ouverture d'un premier tronçon entre la RN 129 et le lac d'Aubert, le département des Hautes-Pyrénées envisage le prolongement de la route des lacs dans une perspective touristique.

Pistes de travail en classe : Le développement du tourisme en montagne ; la nouvelle perception et la mise en valeur de la montagne pour une nouvelle exploitation du milieu ; l'essor des voies de communication et des moyens de transports ; l'aménagement du territoire.

Source : ADHP, 1219 W 66.

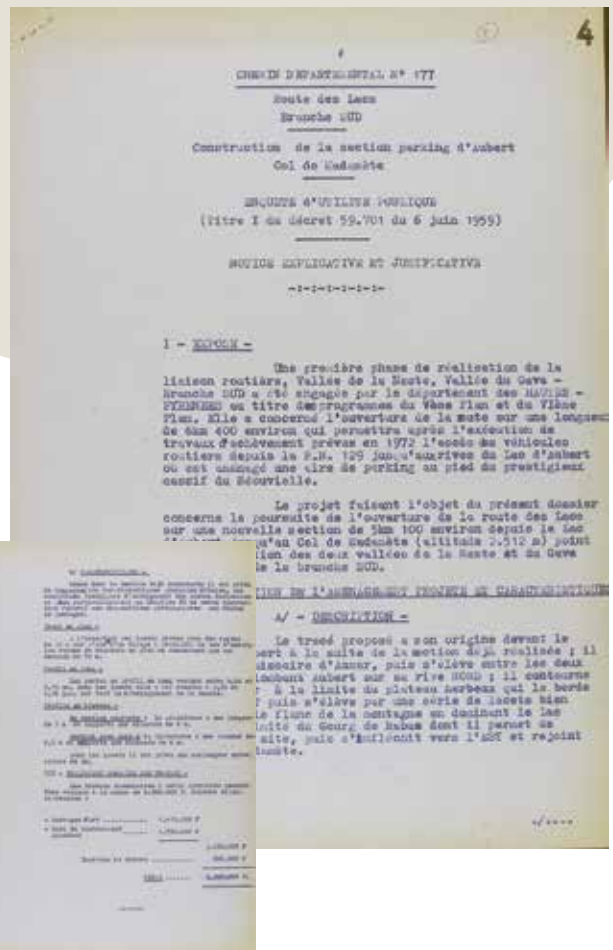
Nature du document : carte.

Date : juin 1972.

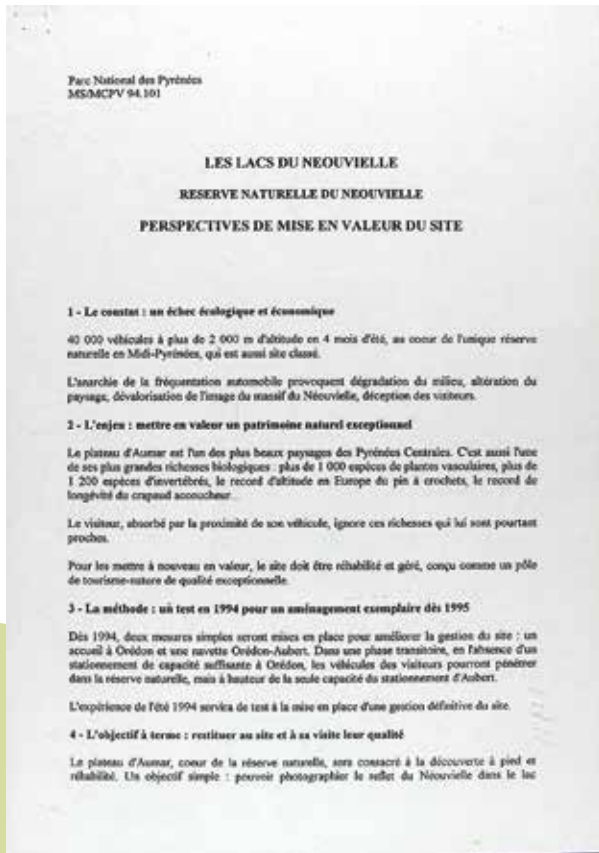
Description : Extraite d'un dossier établi par le Parc national des Pyrénées et relatif à l'aménagement de la route des lacs de la réserve naturelle du Néouvielle, cette carte au 1/10000^e décrit la région des lacs d'Aubert et d'Aumar.

Analyse : Cette carte présente le projet de construction de la section de route entre le parking d'Aubert et le col de Madamète. L'idée est ici de prolonger la route des lacs (chemin départemental n° 177) pour rendre accessible aux touristes la haute montagne, l'arrivée se situant à 2509 m d'altitude.

Pistes de travail en classe : Le développement du tourisme en montagne ; la nouvelle perception et la mise en valeur de la montagne pour une nouvelle exploitation du milieu ; l'essor des voies de communication et des moyens de transports ; l'aménagement du territoire.



L'aménagement des routes



Source : ADHP, 1219 W 66.

Nature du document : rapport.

Date : avril 1994.

Description : Tiré d'un dossier établi par le Parc national des Pyrénées et relatif à l'aménagement de la route des lacs de la réserve naturelle du Néouvielle, ce rapport fait état d'un projet de nouvelle mise en valeur du site des lacs de la réserve.

Analyse : Partant d'un constat d'échec écologique et économique, le Parc national des Pyrénées envisage une nouvelle mise en valeur du patrimoine naturel afin d'assurer la promotion d'un accueil touristique adapté au milieu.

Pistes de travail en classe : La gestion respectueuse d'un site naturel et fragile face au tourisme de masse ; l'exploitation de milieux naturels ; l'aménagement du territoire ; la protection de la faune et de la flore pour un meilleur respect de l'environnement.



Franchir les cols, franchir la montagne

Source : ADHP, 12 Fi 394.

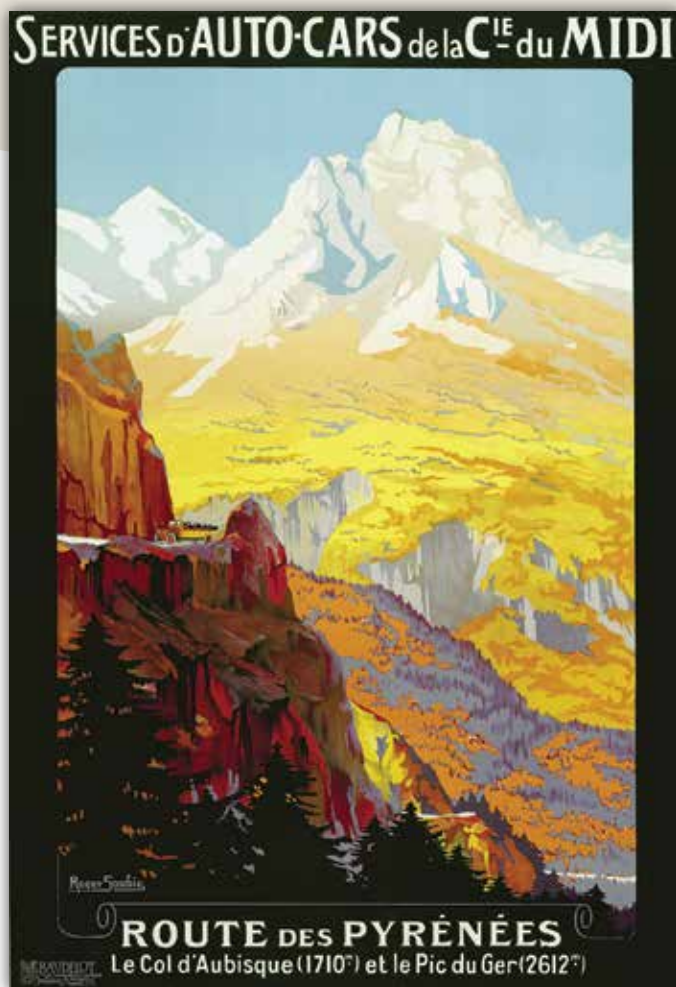
Nature du document : affiche.

Date : 1925.

Description : Editée par le service des autocars de la Compagnie du Midi, ce support de communication met en scène le franchissement du col d'Aubisque ainsi que le Pic du Ger.

Analyse : Afin de rendre plus accessible la haute montagne, un service régulier d'autocars emprunte la route touristique des Pyrénées qui relie Bayonne à Luchon.

Pistes de travail en classe : Le développement du tourisme en montagne ; la nouvelle perception et la mise en valeur de la montagne pour une nouvelle exploitation du milieu ; l'essor des voies de communication et des moyens de transports ; l'aménagement du territoire.



Le chemin de fer

Source : ADHP, 12 Fi 528.

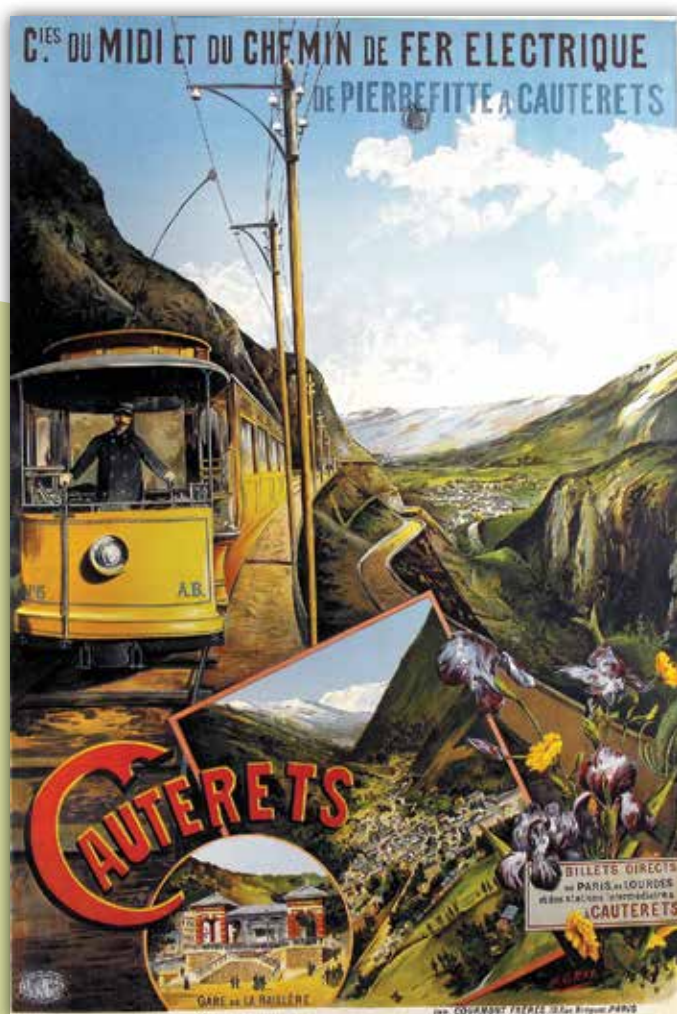
Nature du document : affiche.

Date : [ca 1900].

Description : Editée par les Compagnies du Midi et du chemin de fer électrique, cette affiche a pour but d'assurer la promotion de la liaison ferroviaire entre Pierrefitte et Cauterets.

Analyse : Avec le développement du thermalisme puis des sports d'hiver, les liaisons ferroviaires se multiplient pour rendre plus accessibles les stations thermales et les communes de montagne. Ces nouvelles activités participent au désenclavement de certaines vallées ou zones du département.

Pistes de travail en classe : Le développement du tourisme en montagne ; la nouvelle perception et la mise en valeur de la montagne pour une nouvelle exploitation du milieu ; l'essor des voies de communication et des moyens de transports ; l'aménagement du territoire.

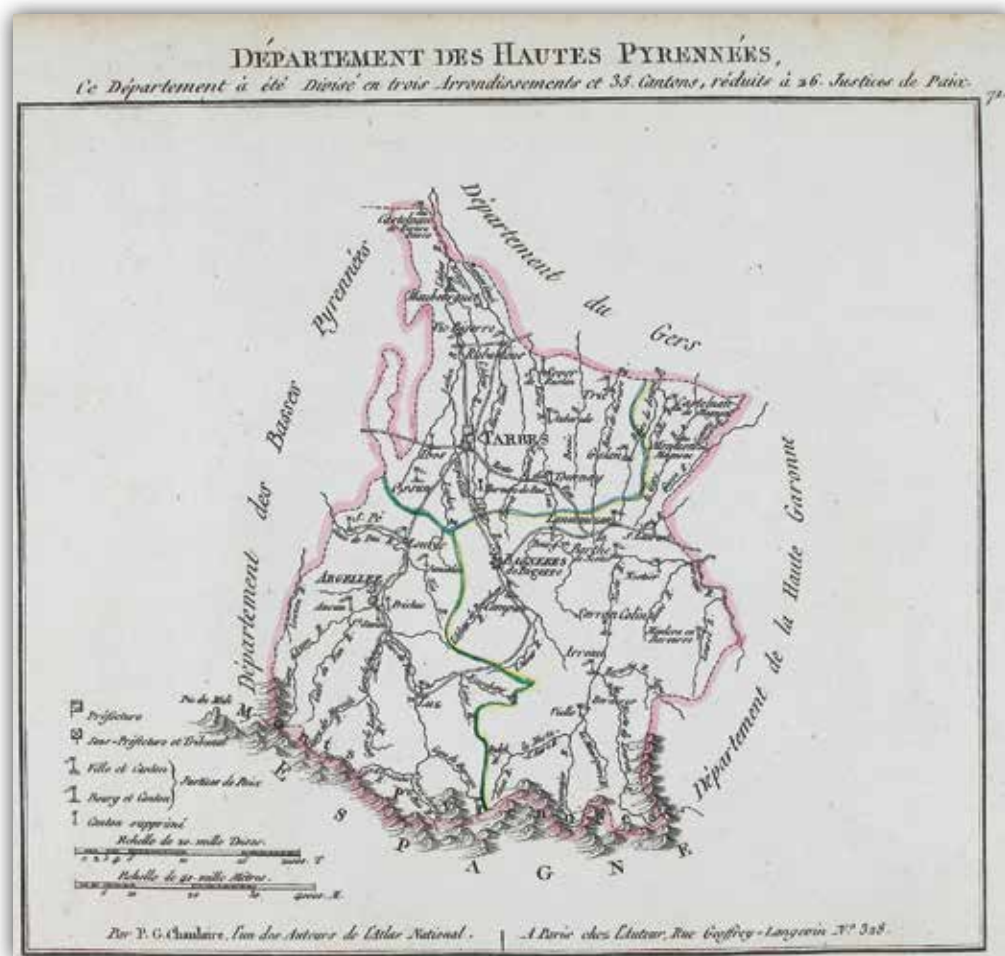


CRÉDITS

Auteurs : Jean-Michel Pondebat (enseignant), Patrice Isac (Archives départementales).
Responsable de publication : François Giustiniani, directeur des Archives départementales des Hautes-Pyrénées.
Conception graphique : Conseil général des Hautes-Pyrénées.
Impression : Conseil Imprime (Tarbes).

Illustration de couverture : *Plan de l'école de Vielle-Louron* (ADHP, T 191).
Illustration de 4^e de couverture : *Carte des Hautes-Pyrénées établie en 1802* (ADHP, 2 Fi 3).

Publié en septembre 2014.



SERVICE ÉDUCATIF DES ARCHIVES DÉPARTEMENTALES DES HAUTES-PYRÉNÉES

5, rue des Ursulines - BP 1343 - 65013 Tarbes cedex
 Standard : 05.62.56.78.65 - Courriel : archives-se@cg65.fr - Site internet : www.archivesenligne65.fr
 Site internet du service éducatif : <http://www.cg65.fr/front.aspx?sectionId=299>

Ouvert du lundi au vendredi de 8h30 à 12h30 et 13h30 à 18h00 (17h00 le vendredi).